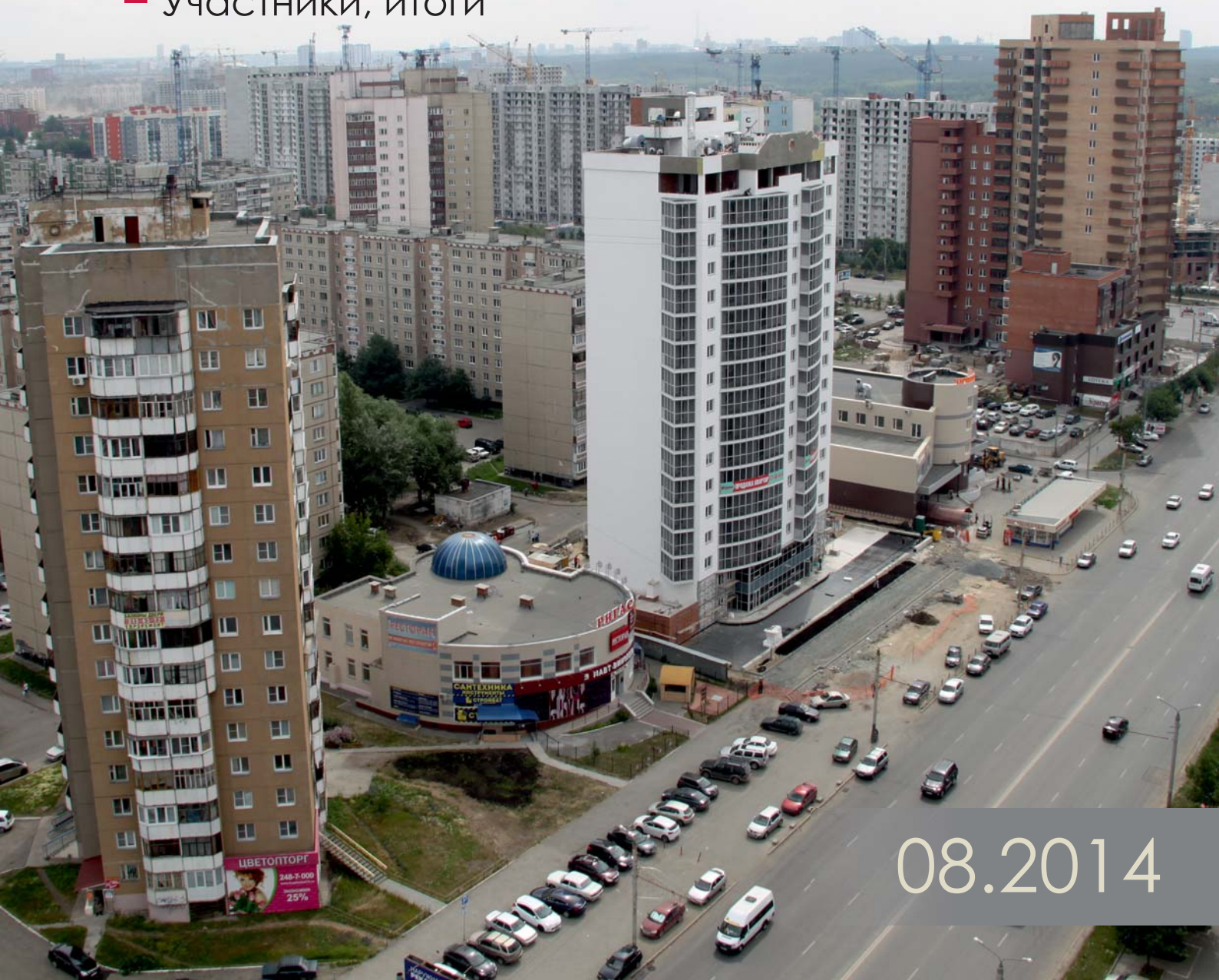


ЧЕЛЯБИНСКИЙ  
МЕЖРЕГИОНАЛЬНЫЙ  
СОЮЗ СТРОИТЕЛЕЙ



# «День строителя–2014»

- Ежегодный профессиональный конкурс
- Участники, итоги



08.2014



### **Дорогие друзья!**

День строителя — один из многих отраслевых праздников, наряду с днем учителя, медицинского работника, энергетика, которые пользуются заслуженной любовью населения нашей страны. И причин тому — немало. Профессия строителя существует столько же, сколько существует цивилизация. И во все времена она считалась созидательным трудом, достойным самого глубокого уважения. Кроме того, почти в каждой российской семье есть строители: ветераны, стараниями которых возводились крупнейшие фабрики и заводы страны, профессионалы, благодаря которым появляются новые кварталы и современные микрорайоны, школы, больницы, детские сады.

С каждым годом население Челябинской области увеличивается, строительный комплекс нашего региона оперативно реагирует на возрастающий спрос на жилье. За первое полугодие было возведено более 560 тысяч квадратных метров жилья, из них индивидуального — 310 тысяч. Это 125 процентов к аналогичному периоду прошлого года по общему вводу и 176 процентов к ИЖС.

Не могу не отметить успешную реализацию на Южном Урале социально значимых программ. Так, к примеру, в конце июня Фондом содействия реформированию ЖКХ было принято решение о возобновлении финансирования области на переселение граждан из аварийного жилфонда. В 2014 году Фонд выделит более 570 миллионов рублей, из областного бюджета поступит 750 миллионов. Благодаря реализации программных мероприятий 2800 южноуральцев из 9 муниципальных образований получают новые квартиры — будет расселено 145 многоквартирных домов площадью 45000 квадратных метров.

Совсем недавно Челябинская область была включена в перечень субъектов Российской Федерации, на территории которых осуществляется реализация программы «Жилье для российской семьи». В течение трех лет планируется провести серьезную масштабную работу, благодаря которой к июлю 2017 года в стране будет построено не менее 25 миллионов квадратных метров жилья.

### **Дорогие друзья!**

Примите мои самые теплые и искренние поздравления с профессиональным праздником — Днем строителя!

Благополучия вам и вашим близким, крепкого здоровья, счастья, радости, успехов во всех начинаниях! Пусть ваша профессиональная деятельность откроет вам новые горизонты и пути к достижению поставленных целей!

**Виктор Тупикин,**  
министр строительства, инфраструктуры  
и дорожного хозяйства Челябинской области



*Уважаемые коллеги! Поздравляем Вас с Днем строителя!*

*Профессия строителя пользуется заслуженным уважением и почетом. Вы вносите большой вклад в развитие национальной экономики. Благодаря вашему созидательному труду строятся города и поселки, возводятся объекты промышленности и энергетики, социальной и культурной сферы. Создается комфортная среда для работы и отдыха.*

*Дорогие друзья! Мы встречаем День строителя, в условиях экономического кризиса и жесткой конкуренции. Но высокий профессионализм позволяет Вам осваивать новые технологии и материалы, внедрять передовые методы организации производства, готовить достойную смену.*

*Желаем крепкого здоровья Вам и вашим близким, процветания вашим предприятиям, востребованности и профессионального роста! Будьте счастливы!*

*Правление Челябинского межрегионального Союза строителей  
Правление НП СРО «ССК УрСиб»*

# СТРОЙКОМПЛЕКС ОБЛАСТИ: ВЕКТОР ЗАСТРОЙКИ



*В начале августа российские строители традиционно отмечают профессиональный праздник. В преддверии Дня строителя собеседником нашего издания стал глава регионального Министерства строительства, инфраструктуры и дорожного хозяйства Челябинской области Виктор ТУПИКИН.*

— Виктор Александрович, скажите, пожалуйста, оправдываются ли прогнозы по вводу жилья в 2014 году? Какова динамика развития отрасли в сравнении с 2013 годом?

— В настоящее время на территории Челябинской области основной программой, направленной на создание условий для жилищного строительства, является государственная программа «Обеспечение доступным и комфортным жильём граждан Российской Федерации в Челябинской области на 2014–2020 годы». В рамках реализации этой программы ввод в эксплуатацию жилья в текущем году на Южном Урале составит не менее 1 миллиона 922 тысяч квадратных метров жилья.

По итогам первого полугодия 2014 года на территории Челябинской области в эксплуатацию уже введено более 560 тысяч квадратных метров жилья (124,8% к итогам жилищного строительства в первом полугодии 2013 года). В том числе объём индивидуального строительства составил более 310

тысяч квадратных метров (176 процентов к аналогичному периоду 2013 года).

— Что, на Ваш взгляд, было самым важным и самым трудным, может быть, неожиданным и интересным в работе строительного комплекса области в 2013 и в 2014 годах?

— В прошлом году была завершена реконструкция нежилого помещения в Калининском районе города Челябинска под размещение органного зала. Реконструируемый объект — кинотеатр «Родина» — является памятником архитектуры середины XX века. Основная идея проекта — приспособление здания бывшего кинотеатра «Родина» под размещение в нём зала камерной и органной музыки на 350 мест. Особенно важно, что реконструкция была выполнена с сохранением всех архитектурных элементов.

Нельзя не отметить успешное завершение основных этапов реализации областной целевой программы «Переселение граждан из зоны развития активных оползневых процессов, строительство социальной и инженерной инфраструктуры, рекультивацию земель в районе угольного разреза «Коркинский». В рамках программы для граждан приобретались квартиры в уже построенных домах, а также для «розинцев» был построен микрорайон «Тугайкуль» в городе Копейске.

— Каким будет участие области в федеральных программах строительства жилья эконом-класса, в программе «Жильё для российской семьи», арендного жилья, сноса ветхого жилья?

— В соответствии с постановлением Правительства Российской Федерации от 5 мая 2014 года № 404 на территории регионов РФ начала свою реализацию программа «Жильё для российской семьи». Для включения в список участников реализации программы Челябинской области Правительством региона в адрес Министерства строительства и жилищно-коммунального хозяйства Российской Федерации направлена соответствующая заявка. В настоящее время, ответственным исполнителем реализации программы — Министерством строительства, инфраструктуры и дорожного хозяйства Челябинской области подготовлен и направлен на согласование в органы исполнительной власти Челябинской области проект постановления Правительства Челябинской области об установлении порядка отбора застройщиков, проектов жилищного строительства для реализации Программы. Соисполнителями программы — Министерством промышленности и природных ресурсов



Челябинской области и Министерством социальных отношений Челябинской области ведётся подготовка порядка отбора земельных участков для реализации Программы и определения количества граждан, из числа отдельных категорий, — возможных участников Программы.

На сегодняшний день Министерством строительства, инфраструктуры и дорожного хозяйства Челябинской области подготовлена информационная карта участника программы и типовая анкета для граждан, изъявивших желание участвовать в реализации программы, которая направлена в органы исполнительной власти и органы местного самоуправления, осуществляющих мониторинг и анализ данных о количестве граждан — потенциальных возможных участниках программы.

В этой программе заложен такой принцип государственно-частного партнерства: государство будет помогать тем проектам комплексной застройки, где часть жилья будет продаваться по цене не выше 30 тысяч рублей за квадратный метр. К примеру, застройщик готов построить сто тысяч «квадратов». Мы его спрашиваем: сколько он из этого продаст по такой цене? Если не меньше 25 тысяч квадратных метров, то мы через механизмы инфраструктурных облигаций АИЖК готовы выкупать построенную внешнюю инженерию до 4 тысяч рублей на один квадратный метр (но только программного жилья). Челябинская область примет участие в этой программе.

Особое внимание будет уделено архитектурному облику кварталов, строящихся в рамках программы «Жилье для российской семьи», и доступности медицинских и образовательных учреждений, объектов культуры и отдыха, мест для занятия спортом, торговых комплексов.

Одним из основных требований к жилью эконом-класса, выработанных Минстроем России, является высокий класс энергоэффективности (не ниже В). Кроме того, для жилья эконом-класса станут обязательными внутренняя отделка и установка поквартирного учета водо-, тепло- электропотребления; условия для полноценной жизнедеятельности инвалидов и маломобильных групп населения.

С 2013 года на территории Челябинской области действует долгосрочная, рассчитанная на 5 лет, областная адресная программа переселения граждан. На ее реализацию Фондом ЖКХ определена финансовая поддержка в объеме 2 миллиардов 660 миллионов рублей при софинансировании за счет областного бюджета и средств муниципальных образований в объеме 3 миллиарда 650 миллионов рублей. В результате к 1 сентября 2017 года в регионе планируется расселить более 600 домов площадью 180 тысяч квадратных метров. Благодаря этому 11 тысяч человек улучшат жилищные условия.

Так, в рамках этапа 2013-2014 гг. долгосрочной программы Фондом ЖКХ предоставлена финансовая поддержка Челябинской области в размере 837 миллионов рублей при софинансировании из средств областного бюджета в объеме 300 миллионов рублей. В результате к концу 2014 года на территории 13 муниципальных образований будет расселено 156 жилых домов площадью 41,41 тысяч квадратных метров, более 2 тысяч человек переедут из аварийного жилья в построенные квартиры. В рамках данного этапа уже переселено в новое жилье 885 человек, проживающих в Кунашакском, Увельском, Пластовском, Магнитогорском, Копейском муниципальных образованиях.

Общий объем сносимого в рамках жилищных программ жилья, при-

знанного непригодным для проживания, в 2014 году должен составить не менее 90 тысяч квадратных метров. На 1 июля 2014 года снесено более 49 тысяч квадратных метров жилья, признанного непригодным для проживания, улучшили свои жилищные условия 480 семей.

**— Назовите, пожалуйста, знаковые тенденции и объекты, введенные в эксплуатацию на территории Челябинской области в этом году?**

— Среди городских округов по объемам вводимого в эксплуатацию жилья первенство традиционно за Челябинском, где в первом полугодии построено более 174 тысяч квадратных метров жилья, в том числе — около 37 тысяч квадратных метров построено индивидуальными застройщиками. По муниципальным районам, опять же традиционно, лидирует Сосновский район, где введено в эксплуатацию в первом полугодии более 63 тысяч квадратных метров жилья, в том числе — около 60 тысяч — индивидуального жилья.

За первое полугодие 2014 года по данным Челябинскстата в области введено в эксплуатацию 2868 зданий жилого и нежилого назначения. Первенство традиционно за жилыми домами — их введено 2419. Объектов промышленного назначения построено 65. Знаковыми назвал бы, реконструкцию кинотеатра «Родина» под размещение органного зала в Челябинске, строительство первого в области модульного детского сада в Миассе, пуск рельсо-сварочного производства на «МЕЧЕЛе». Радует, что продолжается строительство жилых микрорайонов в Челябинске и Магнитогорске, появляются новостройки разного назначения в других муниципальных образованиях области.

Подготовила Н. НОВИКОВА



## Конкурс называет победителей

**«За лучший реализованный индивидуальный проект в сфере жилищного строительства»**  
— Жилой дом по ул. Чичерина», 8—9, г. Челябинск.

Застройщик — ООО «Легион-С»

**«За лучший реализованный проект в сфере комплексного малоэтажного жилищного строительства»** — Комплекс малоэтажных 4-х квартирных жилых домов в 142-м мкр., г. Магнитогорск.

Застройщик — ЖИФ «Ключ».

**«За лучший реализованный проект в сфере комплексного многоэтажного жилищного строительства»** — Жилой микрорайон по Университетской набережной, г. Челябинск.

Застройщик — ООО «УК «Артель-С».

**«За лучший реализованный проект в сфере гражданского строительства»**  
— Физкультурно-оздоровительный комплекс с подземной автостоянкой на пересечении ул. Молдавской и Комсомольского проспекта, г. Челябинск.

Застройщик — ООО «ЮжУралБизнес».

**«За лучший реализованный проект в сфере промышленного строительства»**  
— ОАО «Ашинский металлургический завод. Листопрокатный цех №1»

Генеральный подрядчик  
— ЗАО «Востометаллургмонтаж-1».

**«Лучший производитель строительных материалов»** — ООО «Завод крупнопанельного домостроения», ООО «Производственно-строительное объединение крупнопанельного домостроения и строительных конструкций».

**«Лучшая подрядная организация в сфере сантехнических работ»**

— ООО «Сантехкомфорт-сервис»

**«Лучшая подрядная организация в сфере вентилиционных работ»** — ООО ИКП «НИКАС»

**«Лучшая подрядная организация в сфере дорожного хозяйства»**

— ООО «Дорстройтех-лизинг»

**«Лучшая подрядная организация в сфере отделочных внутренних работ»** — ООО «Аванта»

**«Лучшая подрядная организация в сфере фасадных работ»** — ООО «Позитив-Строй»

**«Лучшая подрядная организация в сфере монтажа и пуска-наладки подъемно-транспортного и лифтового оборудования»**

— ООО Южно-Уральское дочернее общество «Союзлифтмонтаж», ООО «Лифт»

**«Лучшая подрядная организация» в сфере электромонтажных внутренних работ»**

— ЗАО «Южуралэлектромонтаж-3»

**«Лучшая подрядная организация в сфере общестроительных работ»**

— Филиал ЗАО «Спецмонтаж-Запад»

### СПЕЦИАЛЬНЫЕ ПООЩРИТЕЛЬНЫЕ ДИПЛОМЫ УЧАСТНИКАМ КОНКУРСА «СТРОИТЕЛЬ ГОДА-2014»

- ◇ **ООО ИК «Западный берег»** — за отличную реализацию концепции генерального плана и вертикальной планировки в малоэтажной застройке.
- ◇ **ОАО СК «Челябинскгражданстрой»** — за социальную направленность в комплексной загородной застройке
- ◇ **ЗАО «Востометаллургмонтаж-2»** — за воплощение уникальных и особо сложных технических решений в короткие сроки.
- ◇ **ООО «АльфаСтрой»** — за сохранение исторического архитектурного и культурного наследия города Челябинска.
- ◇ **ООО «Поло Плюс»** — за качество и новизну технических решений на социально значимом объекте.
- ◇ **ЗАО Челябинский завод стройиндустрии «КЕММА»** — за внедрение сложных инновационных технологических решений.
- ◇ **ЗАО «Завод ЖБИ Агрострой»** — за высокую культуру производства и разнообразие номенклатуры выпускаемой продукции.
- ◇ **ООО СК «Тяжстрой»** — за внедрение новых технологий и высокий уровень организации работ.
- ◇ **ООО «Подъемник»** — за создание производства, решающего экологические проблемы.
- ◇ **ООО «Отделочные работы в строительстве»** — за высокий уровень технологий и применяемого оборудования.

# Пример того, как надо строить

Подведем общие итоги конкурса «Строитель года – 2014». Заявки на участие в конкурсе подали 54 предприятия и организации строительного комплекса Челябинской области. Конкурс проводился по семи номинациям – среди объектов, предприятий стройиндустрии и подрядных организаций по видам работ. В пяти номинациях традиционно соревновались застройщики, представлявшие объекты. В двух номинациях – «Лучший производитель строительных материалов» и «Лучшая подрядная организация» победители определялись впервые.

Если говорить о географии участников конкурса, они представляют Челябинск, Магнитогорск, Копейск, Миасс, Кыштым, Ашу, Сосновский район Челябинской области.

Члены конкурсного жюри и эксперты побывали на десятках объектов. В составе конкурсного жюри работали представители регионального министерства, Администрации города Челябинска, Госэкспертизы, Госстройнадзора, НП СРО «ССК УрСиб», НП СРО «СПО Южного Урала», Союза предприятий стройиндустрии Южного Урала, застройщиков. В ходе проведения конкурса был собран большой объем фотографического и видео материала.

Больше всего заявок, двадцать четыре было подано для участия в номинации «Лучшая подрядная организация». В номинацию «Лучший производитель строительных материалов» было подано девять заявок. И замыкает перечень самых востребованных – номинация «За лучший реализованный проект в сфере гражданского строительства», подано шесть заявок.

Надо отметить, что во многих номинациях была довольно острая конкуренция. Об этом говорит и количество специальных поощрительных дипломов, которые будут вручены участникам конкурса.

Так, достойный уровень показали «Легион-С» и ЖИФ «Ключ», представившие на конкурс объекты многоэтажного индивидуального жилищного строительства. «Ключ» в прошлогоднем конкурсе в числе лидеров не рассматривался. Но нынче застройщик значительно улучшил проект, представленный на рассмотрение жюри, учтя прошлогодние замечания, и проиграл лидеру с минимальным перевесом.

Успешно прошел этап конкурса, проведенный совместно с Союзом предприятий стройиндустрии Южного Урала. Речь о номинации «Лучший производитель стройматериалов», в которой за победу боролись и крупнейшие в области предприятия и предприятия малого бизнеса. О накале

борьбы говорит тот факт, что победителей в этой номинации два. Это – «ПСО КПД И СК» и «Завод крупнопанельного домостроения».

Очень разнообразные объекты были представлены в номинации «За лучший реализованный проект в сфере гражданского строительства». Причем, практически все они отличаются социальной значимостью. Это – модульный детский сад, построенный в Миассе предприятием «Поло-Плюс»; реконструкцию кинотеатра «Родина» под размещение органа, выполненная на высоком профессиональном уровне предприятием «АльфаСтрой»; реконструкция Ледового дворца спорта «Молния» после падения метеорита, Спортивный комплекс, и победитель номинации – Физкультурно-оздоровительный комплекс по улице Молдавской в Челябинске.

В комплексном малоэтажном строительстве однозначным лидером признан объект, представленный магнитогорским застройщиком ЖИФ «Ключ». Но жюри отметило в этой номинации и СК «Челябинскгражданстрой», за наибольшую социальную направленность в комплексной загородной застройке. Достойные объекты боролись за победу среди промышленных объектов и многоэтажной комплексной застройки, но объекты – победители, листопрокатный цех №1 на Ашинском металлургическом заводе и жилой микрорайон по Университетской набережной оказались для них недосягаемы. Это проекты представили на конкурс строительные организации «Востометаллургмонтаж-1» и «УК «Артель-С».

Самой многочисленной по числу участников была номинация «Лучшая подрядная организация». Для участия в ней было подано 24 заявки. Номинанты соревновались за звание лучшей подрядной организации в восьми специализированных видах работ. Шире всего были представлены общестроительные работы, пять участников. И здесь предприятие-лидер «Спецмонтаж-Запад», определился с минимальным перевесом. Достойную конкуренцию ему составили СК «Тяжстрой», эффективно развивающееся предприятие, занимающееся механизированной забивкой свай.

Число участников конкурса «Строитель года» в этом году по сравнению с прошлым годом выросло более, чем в два раза. В течение восьми лет с момента проведения первого конкурса менялись его условия, номинации, призы, число участников. Но неизменным оставалось одно – участие в конкурсе является площадкой для обмена опытом, стимулом к развитию.



Члены конкурсной комиссии за работой





*«За лучший реализованный индивидуальный проект  
в сфере жилищного строительства»*

**Жилой дом по улице Чичерина, 8—9,  
г. Челябинск**

**ЗАКАЗЧИК-ЗАСТРОЙЩИК**

— ООО «Легион-С»

**ГЕНЕРАЛЬНЫЙ ПОДРЯДЧИК**

— ООО «Легион-С»

**ГЕНЕРАЛЬНЫЙ ПРОЕКТИРОВЩИК**

— ООО «Легион-Проект»



Двухсекционный дом (17 и 20 этажей) построен по индивидуальному проекту. Жилые секции объединяются одноэтажным стилобатом с нежилыми помещениями. Балконы, с разной степенью остекления создают эффект спирали на зданиях, что придает объекту особую архитектурную выразительность.

Закрытый двор, огорожен легкими конструкциями типа «Fensys». Двое ворот оснащены приводами и автоматикой CAME (Италия). Двор защищен системой контроля доступа. На калитках и дверях подъездов установлены видеодомофоны, электромагнитные замки и доводчики. Система видеонаблюдения предусматривает установку камер на въездах во двор, подъездах, детских площадках. Сигнал видеонаблюдения с детских игровых площадок подается в телевизионную сеть дома, то есть жильцы всегда могут видеть, как играют дети.

Во дворе расположена огороженная спортивная площадка для игры в волейбол, футбол, баскетбол. Детские площадки оборудуются игровыми элементами производства «КСИЛ-Балтекс» (г. Санкт-Петербург). На спортивной и детских площадках устроены травмобезопасные резиновые покрытия. Для личного автотранспорта жителей рядом с домом построена многоэтажная надземная автостоянка на 500 машино-мест. Во дворе выполнено озеленение быстрорастущими кустарниками и деревьями, при строительстве максимально сохранены существующие деревья.

В доме установлены лифты грузоподъемностью 1000кг (13 человек) с отделкой класса «Люкс». Приводы лебедок и дверей лифтов оборудованы частотными преобразователями — это обеспечивает бесшумную работу лифтов, плавный ход и закрывание дверей, продление срока эксплуатации, энергосбережение. Кабины снабжены инфракрасными шторами безопасности на всю высоту дверного проема.

Система отопления дома независимая. Для экономии тепловым пунктом управляет погодозависимая автоматика. Стояки отопления и водоснабжения вынесены за пределы квартир и проходят через отдельные помещения на площадях общего пользования. Оттуда выполнена горизонтальная поквартирная разводка трубами из сшитого полиэтилена производства «Upronog» (Финляндия), которые проходят в конструкции пола в гофрированных трубах. В квартирах запитаны точки подключения к горячему-холодному водоснабжению и канализации в санузлах и кухне, подключены приборы отопления — стальные панельные радиаторы «Purmo» (Финляндия) с возможностью регулирования теплоотдачи. В каждой квартире, даже в варианте черновой отделки установлены и подключены временные унитаз и раковина. Регуляторы давления, индивидуальные водяные и тепловые счетчики, запорные вентили для каждой квартиры находятся в техническом помещении на площади общего пользования.

Электропроводка выполнена медным кабелем. На все квартиры установлены трехфазные электросчетчики, которые располагаются в этажных щитках на площадях общего пользования. В доме выполнена слаботочная кабельная разводка для подключения квартир к операторам стацио-



нарной телефонной связи, домофону, телевидению, сети интернет. В квартирах подключены радиорозетки для централизованного оповещения.

Балконы остеклены с применением распашной алюминиевой системы.

Места общего пользования отделаны по дизайн проекту с применением керамогранита, художественным нанесением нумерации этажей, декоративным освещением. В доме установлены информационные доски, навесные таблички с нумерацией квартир, навигационные вывески.

Фасад выполнен из лицевого керамического двухцветного кирпича. Отделка стилобата – навесной фасад из керамогранита, витражи.

Кровля жилых секций и стилобата выполнена рулонными материалами по жесткому основанию с уклонами и высокими примыканиями к парапету и инженерным конструкциям.

Энергоэффективность обеспечивается применением энергосберегающих технологий.

Наружные трехслойные кирпичные стены выполнены с применением гидрофобизированных теплоизоляционных минеральных плит на основе базальтового волокна. Состав наружных стен в домах (изнутри – снаружи) – керамический щелевой рядовой полуторный кирпич 250 мм, утеплитель – базальтовая минплита плотностью 50 кг/м<sup>3</sup>, уложенная в два слоя с перекрытием стыков одного слоя другим, 120 мм; облицовка – керамический лицевой щелевой полуторный кирпич 120 мм. Укладка минплиты в два слоя предотвращает теплотери и экономит тепло.

– В перекрытия по периметру закладываются термокладыши для предотвращения образования «мостиков холода» и потерь тепла через торцы плит.

– Система погодозависимой автоматики регулирует нагрев воды в отопительной системе дома в зависимости от температуры на улице, поддерживая в жилье оптималь-

ную температуру (по расчету 21–23 °С). То есть, дом потребляет тепла столько, сколько нужно, что приводит к существенной экономии средств на его оплату. Собственник может регулировать подачу тепла в каждый прибор отопления, тем самым дополнительно экономить.

– применение низкоэмиссионного стекла в двухкамерном стеклопакете конструкции остекления – еще один фактор энергосбережения.

При строительстве использована технология непрерывной подачи бетона для несущих конструкций, равномерно прогрева в зимнее время, применения специальных приспособлений для увеличения пластичности и набора прочности.

При строительстве объекта сохранены, решения, которые опробованы при строительстве микрорайона «Александровский» и хорошо зарекомендовали себя у жителей.



## «За лучший реализованный индивидуальный проект в сфере жилищного строительства»

### **Жилой дом в 142-м микрорайоне г. Магнитогорск Застройщик — Жилищно-инвестиционный фонд «Ключ»**

При строительстве каркасного дома в 142-м микрорайоне Жилищно-инвестиционный фонд «Ключ» повсеместно использовал принцип энергосбережения, начиная с облицовки фасада эффективным кирпичом «Керамик», устройством индивидуального теплового пункта с погодным регулированием подачи теплоносителя, использования современных диодных светильников с датчиками движения в местах общего пользования и, заканчивая диодными энергоэффективными уличными фонарями. В доме установлены пассажирские лифты модели WITCHEL, стеновые панели которого сделаны из нержавеющей стали, полы имеют полимерное покрытие с противоскользящим эффектом, привод дверей кабины малошумный, энергосберегающий с частотным регулятором.

Для сбора мусора впервые в Челябинской области применены полузаглубленные пластиковые контейнеры «Molok» финского производителя, которые значительно уменьшают загрязнение окружающей среды.

В квартирах установлены стальные панельные радиаторы «Прадо», ограждение лестничных маршей выполнено по технологии ООО «Технострой» с порошковым высокотемпературным окрашиванием, для устройства плоской кровли с внутренним водостоком применен рулонный наплавляемый материал — техноэласт с продолжительным сроком службы.

### **Многоквартирный жилой дом №19 со встроенными помещениями общественного назначения и встроенными помещениями детского сада. г Магнитогорск.**

#### **Застройщик — ООО «Строительная компания «Высотник»**

СК «Высотник», в багаже которой около 70 законченных строительством объектов представило на конкурс многоквартирный жилой дом 97-серии с первым в Челябинской области встроенно-пристроенным детским садом на 75 мест. Особое внимание при строительстве жилого дома было уделено герметизации межпанельных швов, качеству отделочных работ и благоустройству придомовой территории. «Высотник» зарекомендовал себя в Магнитогорске, как надежный партнер.

### **Реконструкция существующего здания под 3-секционный жилой дом с помещениями общественного назначения. ул. Лесопарковая, 7а, Застройщик — ООО «Премиум»**

В декабре 2013 года ООО «Премиум» завершило реконструкцию производственного корпуса под 3-х секционный 8-этажный каркасный жилой дом с помещениями общественного назначения по улице Лесопарковой в Челябинске. В процессе реконструкции выполнено устройство дополнительного перекрытия на уровне второго этажа и надстройка здания. В первом и втором этажах размещаются помещения общественного назначения, на остальных верхних этажах — квартиры разной площади, часть из них имеет панорамные оконные проемы. Выполнена внутренняя отделка: штукатурка внутренних поверхностей кирпичных стен и финишная стяжка пола со звукоизоляционным слоем. Строительной особенностью дома являются высокие потолки от 3,3 до 4,5 метров для создания двухуровневых квартир.

Здание оборудовано самыми современными инженерными системами, обеспечивающими комфортное проживание и пожарную безопасность.

### **Жилой дом №3 по ул. Кулибина г. Челябинск. Застройщик — ООО «КПД Заказчик».**

Строительный объект состоит из двух 10-этажных и одной 14-этажной крупнопанельных секций. Высота жилой части — 2,8 метра, техподполья — 1,8 метра. Технический этаж предназначен для прокладки инженерных коммуникаций. На первом этаже размещены встроенно-пристроенные помещения. Во всех секциях предусмотрены индивидуальные тепловые пункты, в 14-этажной части — насосная и электрощитовая.

Конструктивная схема дома по улице Кулибина в Челябинске — перекрестно-стенная, образована внутренними поперечными и продольными стеновыми панелями. (застройщик — ООО «КПД Заказчик»). Шаг поперечных стен — 3,4,5 и 6 метров. В жилом здании предусмотрено размещение лифтов грузоподъемностью 1000 и 400 килограммов. Кабина лифта грузоподъемностью 1000 килограммов имеет ширину 2100 миллиметров для возможности размещения в ней человека на санитарных носилках. Шахта лифта расположена в центре лестнично-лифтового узла, что исключает соседство с жилыми комнатами.

Наружные стены 10-этажной секции — трехслойные железобетонные панели толщиной 350 мм с дискретными связями, отвечают требованиям 2 класса по энергосбережению. Для 14-этажного здания с 1 по 3 этаж для изготовления панелей был применен бетон В25 (М350). Кровля безрулонная с внутренним водостоком. В проекте предусмотрена приточно-вытяжная вентиляция, все встроенные помещения имеют индивидуальный вытяжной канал. Фасад имеет современный архитектурный облик, применена штукатурка системы «церезит», выполнены декоративные элементы фасадов, остекление лоджий системой «купе», алюминиевые витражи установлены на всю высоту лоджий, разработаны и применены разнообразные фигурные плиты лоджий, что делает облик жилого дома индивидуальным.

**Жилой дом в 142-м микрорайоне г. Магнитогорска**

**ЗАСТРОЙЩИК**  
**– Жилищно-инвестиционный фонд «Ключ»**



**Многоквартирный жилой дом №19 со встроенными помещениями общественного назначения и встроенными помещениями детского сада, г. Магнитогорск**

**ЗАСТРОЙЩИК**  
**– ООО «Строительная компания «Высотник»**

**Реконструкция существующего здания под 3-секционный жилой дом с помещениями общественного назначения, ул. Лесопарковая, 7а**

**ЗАСТРОЙЩИК**  
**– ООО «Премиум»**



**Жилой дом №3 по ул. Кулибина г. Челябинска**

**ЗАСТРОЙЩИК**  
**– ООО «КПД Заказчик»**



*«За лучший реализованный проект в сфере комплексного малоэтажного жилищного строительства»*

**Комплекс малоэтажных  
4-квартирных жилых домов в 142-м  
микрорайоне г. Магнитогорска**

**ЗАСТРОЙЩИК**

– ЖИФ «Ключ»

**ГЕНЕРАЛЬНЫЙ ПРОЕКТИРОВЩИК**

– ОАО «СтройПроект»

**ГЕНЕРАЛЬНЫЙ ПОДРЯДЧИК**

– ЗАО «Строительный комплекс»,

**СУБПОДРЯДНАЯ ОРГАНИЗАЦИЯ**

– ЗАО «Промвысота»

Площадь каждого двухэтажного дома – 120 квадратных метров, это – три спальни на втором этаже и на первом этаже кухня-столовая, плюс гараж. Дома сдавались в эксплуатацию с полной отделкой «под ключ». Стоимость квадратного метра – 32 тысячи рублей.

При строительстве комплекса малоэтажных жилых домов в каждой квартире установлены системы очистки воды, которые включают в себя программатор-компьютер, контролирующий интенсивность и время очистки воды и восстановление способности очищать смоляные фильтры. На системе отопления домов установлены термостатические устройства, которые препятствуют перегреву помещения, обеспечивают в нем комфортную температуру воздуха, позволяют экономить до 40 процентов энергии, потребляемой на отопление здания.

По всей территории выполнен поливочный водовод, установлены вазоны с цветами, по всему периметру посажены ели, рябины, можжевельник. Качество выполненных проектных и строительно-монтажных работ соответствует требованиям СНиП, проектной документации.



**Микрорайон «Хомс» поселка «Западный», Челябинская область, Сосновский район.  
Застройщик — ООО ИК «Западный берег».**

Поселок «ХОМС» спланирован в соответствии с естественным рельефом, учитывая перепад в 26 метров для реализации ключевой цели — чтобы из каждого дома было видно Шершневецкое водохранилище. Поселок рассчитан на 58 домовладений, которые расположены на четырех террасах. При строительстве домовладений использована система вентилируемых фундаментов, автоклавный газобетон, сборные кровельные фермы. В каждом доме предусмотрена система электронной биоочистки канализационных стоков, своя котельная. Все коммуникации, в том числе подземный газопровод находятся под землей. Архитектура поселка — решена в едином архитектурном стиле, любые решения собственника об его изменении согласуются с архитектором, который есть в штате эксплуатирующей организации.

**Группа трехэтажных домов в д Казанцево, Челябинская область, Сосновский район.  
Застройщик — ОАО СК «Челябинскгражданстрой».**

Это — пример реализации единой концепции комплексной застройки организованного, автономного малоэтажного микрорайона. Об этом свидетельствует наличие всего комплекса инженерной инфраструктуры, созданной с «нуля». Применена схема поквартирного отопления, в каждой квартире смонтирован индивидуальный отопительный газовый котел. Уютные замкнутые безопасные двory, французские балконы, распашные балконные двери с панорамным обзором, декоративная отделка фасадов, скатные крыши, большие кухни — 12 квадратных метров — создают комфортные условия проживания.

Отличительная особенность микрорайона — желание сделать массовое строительство индивидуальным, строительство малоэтажного микрорайона с использованием технологии КПД. Концепция застройки — дом в лесу: кварталы возводятся на опушке леса без вырубki деревьев. В микрорайоне, который будет состоять из четырех кварталов жилья, ведется строительство детского сада.



**Микрорайон «Хомс» поселка «Западный»,  
Челябинская область, Сосновский район**

**ЗАСТРОЙЩИК  
— ООО ИК «Западный берег»**



**Группа трехэтажных домов в д Казанцево,  
Челябинская область, Сосновский район**

**ЗАСТРОЙЩИК  
— ОАО СК «Челябинскгражданстрой»**



*«За лучший реализованный проект в сфере комплексного  
многоэтажного жилищного строительства»*

**Жилой микрорайон по Университетской набережной, г. Челябинск.**

**ЗАСТРОЙЩИК**

– ООО «УК «Артель-С»

**ТЕХНИЧЕСКИЙ ЗАКАЗЧИК**

– ООО «УК «Артель-С»

**ГЕНЕРАЛЬНЫЙ ПРОЕКТИРОВЩИК**

– ЗАО «Арх-Дизайн»

**ГЕНЕРАЛЬНЫЙ ПОДРЯДЧИК**

– ООО «МЗСК»

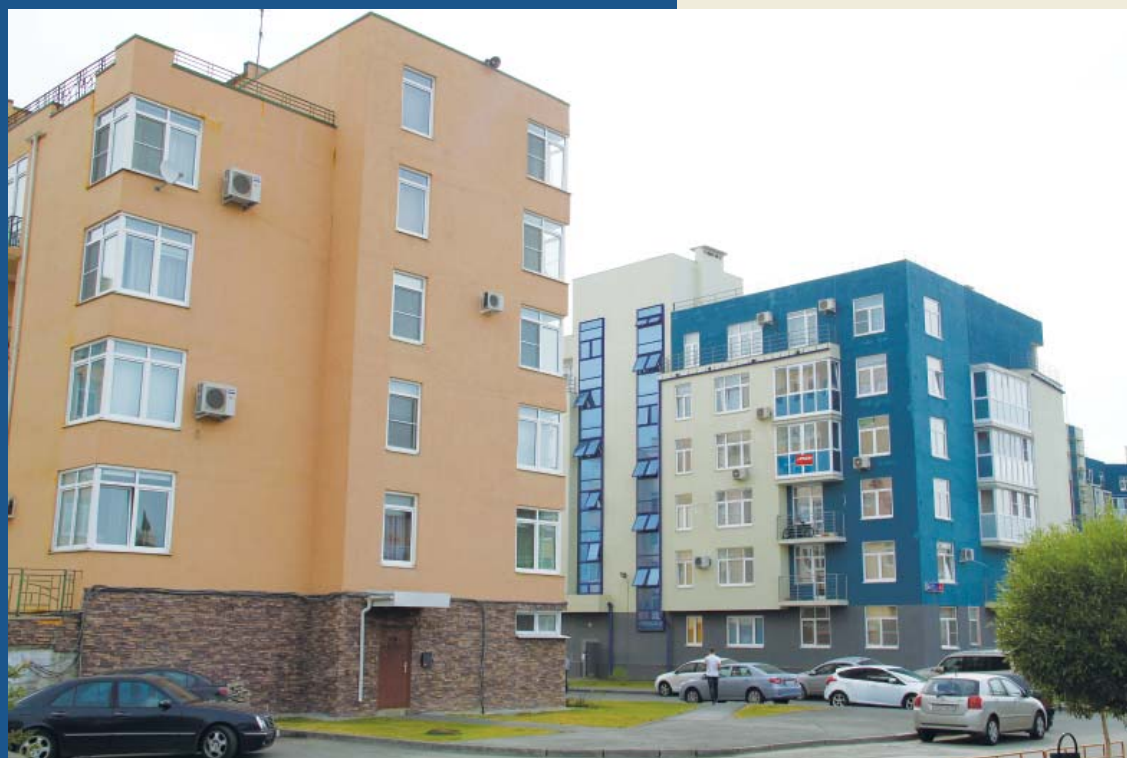
Завершает строительство жилого микрорайона этот пяти подъездный дом. Монолитно-каркасное здание состоит из пяти жилых секций, две из которых 6-этажные и три 8-этажные. Состав квартир варьируется от однокомнатных квартир до пятикомнатных. Имеется подземная парковка на 103 машино-места с двумя заездами с Тополиной аллеи и Университетской набережной.

При строительстве дома применена несъемная опалубка из блоков ППС, тонкостенная штукатурка фасадов по утеплителю, новая технология ограждения наружных стен полистирольными блоками. Очень много огромных витражей. Дом теплый, это показала его эксплуатация.

Все детские площадки к дому размещаются на эксплуатируемой кровле подземной парковки.

Благоустройство микрорайона будет выполнено даже в большем объеме, чем предусмотрено проектом. Речь идет об отдельной дополнительной зоне благоустройства между поселком и частными домами, которое будет выполнено на муниципальной земле по инициативе застройщика. Под этой землей находятся два огромных трубопровода, поэтому после согласования с городскими властями и МУП ПОВВ в ходе благоустройства территория будет разбита на две части. На одной будет организована одна большая площадка для мини-футбола, с перспективой ее заливки зимой под каток. Вторая часть будет оборудована под микро-сквер, с деревьями, дорожками, скамейками.

Малозэтажная застройка, восемь таун-хаусов, находится внутри микрорайона, многоэтажные здания расположены по периметру, как бы ограждая жилую застройку. Жителям поселка нравится размещение на территории зданий, их яркие и нарядные фасады, обустроенность территории дорогами и тротуарами, бульвар с фонтаном, детскими игровыми площадками. «Артель-С» успешно реализовала единую концепцию застройки.





*«За лучший реализованный проект в сфере комплексного  
многоэтажного жилищного строительства»*

**Жилой комплекс «Манхэттен» (1-я очередь), ул. Труда, г. Челябинск.  
Заказчик-застройщик — ООО «Новые горизонты».**

ООО «Новые горизонты», реализует строительство уникального жилого комплекса «Манхэттен», который поставит новые высотные акценты в городе и станет украшением Челябинска, Этажность жилой застройки 13-36 этажей.

При строительстве первой очереди использовалась современная техника и специализированное оборудование. Грузоподъемные работы велись при помощи быстромонтируемых кранов Liebherr. Подача бетона осуществлялась при помощи автобетононасосов с длиной стрелы до 36 метров. Для подачи грузов вдоль фасада, при проведении монтажных, ремонтных и отделочных работ использовался единственный в городе грузо-пассажирский подъемник Alimak грузоподъемностью до 2000 килограммов.

Оконные конструкции были изготовлены из пятикамерного профиля производства КВЕ. Стеклопакеты заполнены инертным газом для существенного улучшения тепло и звукоизолирующих свойств, они обеспечивают синеватое свечение окон в ночное время суток, подчеркивая стиль высоток.

Дома в «Манхэттене» построены по монолитно-каркасной технологии: металлические колонны, обеспечивающие большой запас прочности и перегородки из кирпича. Фасады выполнены по технологии навесной вентилируемый фасад. Впервые в городе на домах были установлены ниши под кондиционеры. Изюминкой жилого комплекса является подземный паркинг под всей территорией комплекса. Все основное движение автомобилей будет происходить под землей. Наземная часть комплекса полностью освобождена от автомобилей и размещена на эксплуатируемой кровле — крыше парковки. Здесь располагаются прогулочные зоны и зоны отдыха, оборудованные игровыми и детскими площадками.

**Жилой комплекс по ул. Кулибина, г. Челябинск. Застройщик — ООО «КПД Заказчик».**

Строительный объект состоит из двух 10-этажных и одной 14-этажной крупнопанельных секций. Высота жилой части — 2,8 метра, техподполья — 1,8 метра. Технический этаж предназначен для прокладки инженерных коммуникаций. На первом этаже размещены встроенно-пристроенные помещения. Во всех секциях предусмотрены индивидуальные тепловые пункты, в 14-этажной части — насосная и электрощитовая.

Конструктивная схема дома по улице Кулибина в Челябинске — перекрестно-стеновая, образована внутренними поперечными и продольными стеновыми панелями. (застройщик — ООО «КПД Заказчик»). Шаг поперечных стен — 3,4,5 и 6 метров. Кабина лифта грузоподъемностью 1000 килограммов имеет ширину 2100 миллиметров для возможности размещения в ней человека на санитарных носилках. Шахта лифта расположена в центре лестнично-лифтового узла, что исключает соседство с жилыми комнатами.

Наружные стены 10-этажной секции — трехслойные железобетонные панели толщиной 350 мм с дискретными связями, отвечающими требованиям 2 класса по энергосбережению. Для 14-этажного здания с 1 по 3 этаж для изготовления панелей был применен бетон В25 (М350). Кровля безрулонная с внутренним водостоком. Фасад имеет современный архитектурный облик, применена штукатурка системы «церезит», выполнены декоративные элементы фасадов, остекление лоджий системой «купе», алюминиевые витражи установлены на всю высоту лоджий, разработаны и применены разнообразные фигурные плиты лоджий, что делает облик жилого дома индивидуальным.

**Комплекс жилых домов по пр. Победы — ул. Косарева в Курчатовском районе г. Челябинск. Застройщик-инвестор — ООО «Новый дом».**

Строительный объект состоит из одиннадцати 10-этажных секций и одной 13-этажной кирпичной вставки. Высота технического подполья — 1,8 метра, жилой части — 2,8 метра. Технический этаж предназначен для прокладки инженерных коммуникаций. В кирпичной вставке предусмотрено размещение лифтов грузоподъемностью 1000 и 400 килограммов. Шахта лифта расположена в центре лестнично-лифтового узла, что исключает соседство с жилыми комнатами.

Наружные стены 10-этажной секции — трехслойные железобетонные панели толщиной 350 миллиметров с дискретными связями, отвечающими требованиям 2-го класса по энергосбережению. Для 13-этажной кирпичной вставки использовался каркас серии ИИ-04, кровля безрулонная с внутренним водостоком. В панельных домах на всю высоту лоджий установлены алюминиевые витражи, в кирпичной вставке применено панорамное остекление.

Особое внимание уделено озеленению, благоустройству, малым формам. Организованы хоккейная коробка и площадка для занятий волейболом и баскетболом.



**Микрорайон «Белый Хутор», пос. Западный, Сосновский район, Челябинская область.  
Застройщик – ОАО ЮУ КЖСИ.**

При строительстве жилых объектов используются современные энергосберегающие технологии. Например: фасад здания выполнен с использованием системы наружной теплоизоляции стен (150 мм) с отделочным слоем из тонкослойной штукатурки «Cerezit».

Жилые дома повышенной комфортности с большой внутридворовой территорией возведены из изделий серии 1.020. Это – первый опыт применения в России этой серии для жилищного строительства. Дома оснащены современными лифтами фирмы Otis. Запущена в эксплуатацию собственная котельная, оснащенная новейшим оборудованием европейских и отечественных производителей, выполнена полная автоматизация процессов работы.

Применены улучшенная отделка квартир, современные материалы при монтаже внутренних коммуникаций, Планировка квартир разработана с учетом требований покупателей: минимизирована неиспользуемая площадь, увеличена площадь жилых помещений. Особый комфорт создают эркерные окна. В коридорах и санузлах квартир предусмотрен теплый пол с автоматизированной системой регулировки подачи тепла. В сентябре нынешнего года будет сдан детский садик на 190 мест, который строится за счет собственных инвестиций.



**Жилой комплекс «Манхэттен» (1-я очередь), ул. Труда, г. Челябинск  
ЗАКАЗЧИК-ЗАСТРОЙЩИК – ООО «Новые горизонты»**

**Микрорайон «Белый Хутор», пос. Западный, Сосновский район, Челябинская область  
ЗАСТРОЙЩИК – ОАО ЮУ КЖСИ**



**Жилой комплекс по ул. Кулибина, г. Челябинск  
ЗАСТРОЙЩИК – ООО «КПД Заказчик»**



**Комплекс жилых домов по пр. Победы – ул. Косарева  
в Курчатовском районе г. Челябинск  
ЗАСТРОЙЩИК-ИНВЕСТИОР – ООО «Новый дом»**



*«За лучший реализованный проект  
в сфере гражданского строительства»*

**Физкультурно-оздоровительный комплекс с подземной автостоянкой на пересечении ул. Молдавской и Комсомольского проспекта, Курчатовский район г. Челябинск.**

**ЗАСТРОЙЩИК**

– ООО «ЮжУралБизнес»,

**ГЕНЕРАЛЬНЫЙ ПОДРЯДЧИК**

– ООО СК СервисСтрой»,

**ПОДРЯДЧИК**

– (кондиционирование и вентиляция)  
– ООО «Арктика»,

**ГЕНЕРАЛЬНЫЙ ПРОЕКТИРОВЩИК**

– ООО «ЮК-Студия».

Здание комплекса многообъемное: к четырехэтажной части примыкает восьмизэтажная часть, девятый этаж — технический. Под зданием находится двухэтажный паркинг, в который организовано два въезда — с минус первого этажа и минус второго этажа. Как и два входа — с Комсомольского проспекта и с улицы Молдавской.

Большое внимание уделено энергоэффективности строительства. Все остекление выполнено из термосберегающего стекла. Автоматизированная система отопления позволяет регулировать температуру внутри помещений в зависимости от температуры наружного воздуха. Применение импортных роторных рекуператоров и энергосберегающих установок стало решающим шагом в экономии электрической и тепловой энергии.

Отопление выполнено с поэтажным регулированием, что позволяет в зимний период поддерживать различную температуру на разных этажах, в зависимости от требований пользователей помещений. Автоматизирование теплового пункта позволило сократить затраты на отопление комплекса на 30 процентов

В результате коммерческих и инженерных расчетов было установлено, что годовая экономия энергопотребления установок с рекуперацией в несколько раз эффективней прямоточных систем с подогревающими калориферами традиционного решения. Данные установки снизили мощность охлаждающих теплообменников, компрессорно-конденсатных блоков и уменьшили объем подводимого теплоносителя.

В комплексе реализованы вентиляционные системы с переменными расходами воздуха, от датчиков движения, системы с переменными расходами от датчиков CO<sup>2</sup>, применены системы вытесняющей вентиляции.

Благодаря современным видам диспетчеризации, системы вентиляции и кондиционирования управляются дистанционно, одним компьютером. Как результат — все параметры внутреннего воздуха — температура, влажность, скорость потока регулируются персонально.

В результате применения современных VRV-систем и инверторных компрессоров, работа системы по кондиционированию стала плавной и экономичной. Управление осуществляется из единого компьютеризированного диспетчерского пункта.

Здание имеет архитектурно выразительный вентилируемый фасад. Дизайнерские решения помещений внутри здания, которые заминает главный арендатор Фитнесс-Холдинг «Цитрус» выполнены в едином стиле: ярко, просто и красиво, в том числе с использованием промышленного дизайна. В отделке использовано антиболевое спортивное экологичное покрытие пола, плинтус с системой вентилирования. Надо отметить, что строительство велось в довольно стесненных условиях, тем не менее, ни одно дерево расположенного рядом лесного массива не пострадало.





*«За лучший реализованный проект в сфере гражданского строительства»*



**«Выполнение аварийно-восстановительных работ поврежденного объекта «Здание крытой конькобежной дорожки с искусственным льдом. (Ледовый Дворец «Уральская молния»), г. Челябинск. Генеральный подрядчик — ЗАО «Востокметаллургмонтаж-2».**

Для того, чтобы восстановить целостность каркаса был применен специальный стэнд с помощью которого были восстановлены заново шесть ферм покрытия здания конькобежной дорожки.

Работы были выполнены досрочно, за два с половиной месяца, впереди была Олимпиада в Сочи и конькобежцы нашей сборной должны были здесь тренироваться.

Во время восстановительных работ специалисты «ВММ-2» реализовали решения, которых не было в первоначальном проекте. В частности было смонтировано табло со стороны главного фасада, выполнено полимерное покрытие поверхности бетона, что значительно улучшило качество льда. Благодаря техническим решениям генерального подрядчика первоначально заявленная заказчиком стоимость реконструкции была снижена в несколько раз. А Ледовый дворец получил второе рождение.



**«Реконструкция нежилого помещения в Калининском районе города Челябинска под размещение органныго зала». Генподрядчик — ООО «АльфаСтрой»**

Реализован уникальный проект по реконструкции здания бывшего кинотеатра «Родина» под размещение органа «Ойле». Для этого было необходимо надстроить один этаж, увеличив строительную площадь и объем здания, улучшить фасады, применяя современные материал. При этом было необходимо учесть высокие требования к внутренней акустике и интерьерам здания.

Работы выполнены в полном объеме на самом высоком уровне реставрации. Здание получилось дворцом света и звука, воплощением классических организаций культуры и получило высокую оценку немецких кураторов, отслеживающих качество работ, прежде, чем разрешить перенос органа.

Органный зал является значимым объектом культурного наследия Челябинской области и выполнение работ на нем, на наш взгляд, налагало на «АльфаСтрой» дополнительную ответственность в связи со спецификой выполняемых работ, необходимостью воссоздания особой акустической среды. Со стороны сотрудников предприятия были продемонстрированы оперативность и технически грамотное отношение к работе.



**Автоцентр «SUBARU» пересечение ул. Черкасская и Свердловского тр., г.Челябинск. Технический заказчик — ООО ТриА-Строй»**

Учитывая местоположение объекта, а именно перепад рельефа архитектор внёс конструктивные элементы и разработал особый дизайн здания, который отличает его от зданий, того же назначения, расположенных на гостевом маршруте из г. Екатеринбурга в центр г. Челябинска

Комплекс представляет собой двухэтажное здание, предназначенного для продажи и технического обслуживания японских легковых автомобилей. Здание имеет особую выразительность, в цветовом оформлении принят бренд «SUBARU», цвет неба и звёзд. Особая конструкция покрытия, выразительность фасада, подпорные стены придают зданию особую привлекательность. При реали-

зации проекта применены новые кровельные материалы: современные свето-прозрачные конструкции, фасадные системы, системы автоматизации.

За счёт применения прогрессивных материалов и технологий снижен удельный расход тепла по сравнению с нормативным потреблением на 28.5%, что отражено в разрешении на ввод объекта

### **Офисный комплекс GREENPLEX, Бизнес-центр класса «А», г. Челябинск.**

**Застройщик – ООО «Браво»,**

При реализации проекта, с необычно для Челябинска архитектурой, применены уникальные свето-прозрачные фасады: европейская алюминиевая система Reynaers. Данная система окрашена по инновационной технологии с применением высокотехнологичной краски, особенность которой в самоочищающихся свойствах поверхности и в привлекательном внешнем виде профиля.

В комплексе с фасадной системой применяются алюминиевые солнцезащитные ламели и ограждающие перила компании Reynaers. Ламели повышают уровень комфорта внутри здания, так как предотвращают излишний перегрев здания солнечными лучами, а это, в свою очередь уменьшает необходимость кондиционирования воздуха в помещении летом.

Дополняют архитектурное решение свето-прозрачного фасада крупноформатные стеклопакеты (панорамное остекление) с внешним энергоэффективным закаленным стеклом с магниевым напылением.

Впервые в Челябинске применены облицовка фасада здания с помощью макс-панелей (HPL) производства Австрия, антивандальные панели, с двух сторон покрытые прочным ламинатом, декорированным под дерево.

Комплекс состоит из двух зданий; 7-этажного и 4-этажного, наземная парковка на 560 машино-мест. На кровле – декоративный зимний сад. На террасе – кафе. Дизайн-проект интерьера – стандартный европейский вариант. Недорого, сдержанно, очень функционально, с экологическим акцентом, просторно, хотя система коридорная. Общий дизайн-проект, что большая редкость.

### **МДОУ модульный детский сад. Г. Миасс. Застройщик ООО Поло Плюс»**

Реализация пилотного проекта модульного детского сада была завершена в июне 2014. Было сдано в эксплуатацию первое такое МДОУ на 240 мест в Миассе.

Характеристика детского сада: вместимость – 240 мест, общая площадь – 44134 квадратных метров, два этажа с техподпольем. Набор помещений – согласно СНиП. Строительство детского сада велось из модулей местного производства, выпускаемых заводом блочно-модульных конструкций, который находится в Челябинской области

Срок проектирования и строительства с момента предоставления исходных данных заказчиком составил 8 месяцев, срок службы здания – 50 лет.

Стоимость строительства в текущих ценах в расчете на одно место составляет 766 тысяч рублей, что укладывается в рамки, обозначенные Минрегионом для Челябинской области. В эту стоимость входят: строительство здания, прокладка инженерных сетей в границах участка застройки, благоустройство, технологическое оборудование, мебель, малые архитектурные формы. Стоимость проектирования составляет от 3,8 до 5,5 миллиона рублей. ООО «Поло Плюс» завершает проектирование еще пяти модульных детских садов на 240 мест в Полетаево, Аргаяше, Карабаше, Кунашаке и в поселке Газовик.



*«Лучший производитель строительных материалов»***ООО «Завод крупнопанельного домостроения» г. Миасс**

В конце декабря 2012 года завод по производству сборных и железобетонных конструкций отметил 40-й день рождения. Миасский завод проектной мощностью 8000 тысяч кубометров изделий первоначально был ориентирован на выпуск конструкций для строительства домов 97-й серии. Номенклатура ограничивалась двумя типовыми блок-секциями. В 2013 году был достигнут рекордный объем выпускаемой продукции: 355428 тысяч кубометров железобетонных изделий, что более чем в 4 раза превышает проектную мощность.

Одновременно завод способен комплектовать железобетонными изделиями 20–25 строительных объектов. В настоящее время номенклатура выпускаемых изделий составляет свыше 1000 наименований для строительства квартир площадью от 24 до, более чем 100 квадратных метров. На предприятии трудится 1107 человек.

В 2013 году проведена подготовка производства и начат выпуск новой перспективной продукции — 18-этажного жилого дома серии «Таганай». В настоящее время идет работа над строительством 25-этажных домов этой серии.

В развитие завода акционерами вложено более 500 миллионов рублей. В ходе технического обновления предприятия завершена реконструкция бетоносмесительного цеха, которая обеспечила возможность выпуска бетона марки 400 и выше, улучшение качества бетонных смесей и, соответственно, качества поверхности наружных панелей. Обновлен парк оборудования арматурного цеха, которое работает в автоматическом и полуавтоматическом режиме, обеспечивая качество арматурных изделий. В ремонтно-механическом цехе внедрен разработанный специалистами предприятия стенд для изготовления архитектурно-строительной системы «КУБ-2,5» и правки металлоконструкций. В формовочном цехе автоматизированы процессы шпаклевки и затирки поверхностей изделий.

В цехе комплектации компьютеризирована отгрузка продукции со склада. Заводская лаборатория оснащена необходимым испытательным оборудованием. Запуск собственной котельной позволил устранить потери теплоносителей, доля которых в себестоимости снижена с 20 до 4–6 процентов.

Завод серьезно подходит к выполнению требований по защите окружающей среды. Для предупреждения выброса цемента в атмосферу установлены итальянские фильтры, завершается реализация программы по переводу предприятия на замкнутую систему водоснабжения.

Важным результатом системной работы по повышению качества выпускаемой продукции стало получение соответствия системы качества, действующей на предприятии требованиям ГОСТ Р ИСО 9001.

Благодаря проделанной работе потери от брака не превышают 0,1 процента от объема выпускаемой продукции.

Пример работы ООО «Завод крупнопанельного домостроения» подтверждает — инициатива и поиск, подкрепленные ответственностью и профессионализмом, приводят к хорошему результату.



*«Лучший производитель строительных материалов»***ООО «Производственно-строительное объединение крупнопанельного домостроения и строительных конструкций», г. Челябинск**

ООО «ПСО КПД и СК» – одно из ведущих предприятий стройиндустрии Челябинской области. Выпуск ЖБИ в 2013 год здесь составил – 160 919 кубометров, товарного бетона – 13 949 кубометров. До конца 2014 года планируется увеличить объемы производства продукции на 25 процентов.

Предприятие выпускает и реализует около 8000 типовых размеров железобетонных изделий для строительства домов 97-й серии и товарный бетон различных марок; железобетонные изделия для строительства школ и детских садов серии 1.090; плиты перекрытий, сваи, колонны и ригели, ленточные фундаменты.

Запущены в производство две автоматизированные линии по изготовлению бетона, что позволили снизить уровень брака в 10 раз, повысить производительность в 1,5–2 раза при снижении потребляемой мощности в 1,5 раза. Почти в 150 раз снижен максимальный разовый выброс вредных веществ в атмосферу.

Проведена большая работа с проектными организациями по модернизации 97-й серии, разработаны оригинальные решения фасадов, более 10 видов новых балконов, которые позволяют значительно расширить возможности серии по пластике фасадов, сделать каждый дом индивидуальным.

Ведутся разработки новой малоэтажной серии (дома 3–5 этажей), в которой заинтересованы небольшие муниципальные образования.

На предприятии создана система технического контроля качества продукции: отдел технического контроля и лаборатория. Контроль осуществляется на всех стадиях технологического процесса. Ежегодно разрабатываются и реализуются программы повышения качества продукции. Ежемесячно проводятся «Дни качества». За последние годы на предприятии наблюдается тенденция снижения уровня брака выпускаемой продукции. Если в 2011 году он по железобетонным изделиям составлял 0,088 процента, то в 2013 – 0,061 процента. Уровень брака бетонной смеси тоже снизился: с 0,014 до 0,003 процента от объема выпускаемой продукции. Система менеджмента качества в соответствии с требованиями стандартов ИСО 9001 разработана, внедрена и сертифицирована.

На заводе внедряются инновационные системы фирмы Sitivex по преобразованию тепловых потерь многоэтажных зданий через вентиляцию в полезную энергию, которую можно направить на подогрев воды, и теплые полы в ванных комнатах.

ООО «ПСО КПД и СК» – Финансово устойчивое предприятие, обладающее высоким уровнем платежеспособности, ликвидности и финансовой независимости.





*«Лучший производитель строительных материалов»***ЗАО «Завод ЖБИ Агрострой», г. Челябинск**

Предприятие производит широкую номенклатуру бетонных, железобетонных, стальных конструкций и арматурных изделий для жилищно-гражданского и промышленного строительства, инженерных сооружений, объектов энергетики и связи. Уникальные конструкции массой более 50 тонн были изготовлены для Новоуренгойского НГКХ.

На заводе активно проводится модернизация производства. Приобретено новое оборудование для арматурных работ: скобогибочный автоматический станок для гнутья арматурной стали диаметром до 12 миллиметров. С покупкой станка полностью закрыта потребность предприятия в гнутых элементах различных форм и размеров.

Машина для навивки каркасов позволяет изготавливать арматурные каркасы круглого, квадратного, овального и прямоугольного сечений. Переход с поперечного армирования каркасами на поперечное армирование спиральной арматурой дает увеличение сопротивления бетона на 8 процентов.

Смонтированная в одном из цехов установка для производства изделий методом вибропрессования позволяет формовать широкий спектр продукции для инженерных коммуникаций. Высокая степень уплотнения позволяет получить конструкции с повышенными марками бетона на водонепроницаемость и морозостойкость, и обеспечить долговечность изготавливаемых конструкций.

Все оборудование осуществляет технологические процессы в автоматическом режиме, что поддерживает высокий уровень качества и точности геометрических размеров выпускаемой продукции.

**ЗАО Челябинский завод стройиндустрии «КЕММА», г. Челябинск**

Основные направления деятельности: выпуск высококачественного керамического кирпича; строительство жилых домов из кирпича собственного производства.

ЗАО Челябинский завод стройиндустрии «КЕММА» — одно из крупнейших предприятий России по производству высококачественного керамического кирпича (ГОСТ 530-2012). Основные виды продукции; кирпич лицевой пустотелый с фаской (цвет красный, коричневый, слоновая кость), рядовой пустотелый, рядовой полнотелый, фасонный.

С декабря 2013 года на заводе проходила глобальная модернизация производства, которая позволила увеличить производительность труда, снизить издержки на обслуживание, расходы электроэнергии и газа. Годовой объем выпуска продукции вырос до 120 миллионов штук условного кирпича. В том числе, смонтирована новая технологическая линия, немецкой фирмы «Hans Lingl» — европейского лидера по производству оборудования для выпуска керамического кирпича. Отличительной особенностью предприятия является активное использование в технологическом процессе роботов.

В июне 2014 года лицевой и рядовой кирпич ЗАО «КЕММА» награжден дипломом лауреата конкурса «Двадцать лучших товаров Челябинской области».

**ООО «Завод ЖБИ» г. Миасс**

Ассоциация предприятий стройиндустрии «Миасский железобетон» продолжает традиции Миасского завода железобетонных изделий, который уже более шестидесяти лет специализируется на выпуске железобетонных изделий.

Ассортимент выпускаемой продукции на данный момент превышает 2000 наименований. В тесной кооперации с проектировщиками, строителями и заказчиками предприятие освоило выпуск комплекса конструкций модифицированной серии Б. 1.020, позволяющей строить каркасные жилые дома и общественные здания с улучшенными техническими и экономическими характеристиками.

При разработке каркасной строительной системы «МКТ» ставилась задача достичь уровня себестоимости, сопоставимого с КПД, при этом избавиться от присущих ей недостатков. Каркасная система «МКТ» позволяет архитекторам решать многообразные функциональные и художественно-композиционные задачи, предоставляет неограниченные возможности по объемно-планировочным решениям.



**ЗАО «Завод ЖБИ Агрострой», г. Челябинск**



**ЗАО Челябинский завод стройиндустрии «КЕММА»**



**ООО «Завод ЖБИ» г. Миасс**

*«Лучший производитель строительных материалов»***ООО «Союзлифтмаш» г. Копейск**

Предприятие, созданное в 2011 году, представило на конкурс производство лифтов под собственным брендом WITCHEL. За 16 месяцев со дня пуска завода выпущено 157 лифтов. Проектная мощность предприятия — 500 лифтов в год. На предприятии работает 60 человек, 80 процентов — жители Копейска.

На заводе выпускаются лифты в бюджетном и люксовом исполнении, 80 процентов от объема производства составляют лифты грузоподъемностью 400, 630, 1000 килограммов разных типов-размеров. Предприятие имеет сертификат Технического регламента Таможенного союза «Безопасность лифтов».

Лифты, производимые ООО «Союзлифтмаш» отличаются ярким современным дизайном и плавным, бесшумным передвижением. Применение компонентов, производимых в Европе, определяет высокий уровень надежности, безопасности и комфорта лифтов. Использование частотных преобразователей на главном приводе и приводе дверей кабины исключает нагрузку на электрические сети здания в момент запуска. В настоящее время лифты активно эксплуатируются. Замечаний от жителей домов по их работе нет.

При реализации проекта применены: интеллектуальная система управления лифтом; защита всего электрооборудования лифтов до IP-54 для применения во взрывоопасных помещениях; энергосберегающие технологии в главном приводе лифта; голосовое объявление номеров этажей в кабине; бесшумные механизмы дверей шахты; фотозанавес на всех лифтах, который обеспечивает повышенную безопасность пассажиров.

**ЗАО «Строительный комплекс», г. Магнитогорск**

Завод «Керамик» является структурным подразделением ЗАО «Строительный комплекс», которое, в свою очередь, является дочерним предприятием ОАО «ММК».

Проектная производительность предприятия — 25 миллионов штук условного кирпича в год. В настоящее время завод выпускает кирпич одинарный и утолщенный, два вида архитектурного кирпича с набором внутренних и внешних углов, декоративные элементы для заборов и лоджий.

Учитывая тенденции строительства, на заводе внедрена автоматизированная линия резки кирпича со снятием фриски, которая позволяет выпускать конкурентоспособную и качественную продукцию, отвечающую современным требованиям по эстетике. На предприятии используется не традиционная технология обжига и сушки кирпича, которые совмещены и проводятся на специфических вагонетках.

Проектная мощность предприятия — 25 миллионов штук кирпича в год, в 2013 году было произведено 27969 штук кирпича, Проектная мощность превышена за счет оптимизации производства, технических проработок по обжигу, по сушке, за счет добавок в виде шлака, которые сокращают время сушки. Последние годы наблюдается постоянная динамика роста объемов продукции. Процесс производства полностью автоматизирован. Себестоимость продукции — одна из самых низких в Челябинской области.

**ООО «Подъемник» г. Магнитогорск**

«Подъемник» — единственное предприятие в регионе, производящее напольные цветные резиновые покрытия в замкнутом цикле производства: начиная с принятия и переработки отходов резины на основании федеральной лицензии и до выпуска готовой продукции.

В конце 2013 года компанией было приобретено оборудование по переработке отходов резины (автомобильных шин) в резиновую крошку и оборудование по изготовлению резиновой плитки и бесшовных покрытий. Организован цех по производству этой продукции мощностью 24000 квадратных метров покрытий в год.

Имеющееся оборудование позволяет производить резиновую плитку различных цветов, толщиной от 10 до 40 мм, размером 500x500 мм. Специальный укладчик, позволяет укладывать идеально ровное бесшовное покрытие и покрывать его с помощью специального распылителя гладким слоем крошки мелкой фракции любого цвета с нанесением разметок и логотипов.

ООО «Подъемник» вышло на рынок с новой, конкурентоспособной, качественной продукцией, производство которой позволяет повысить качество благоустройства придомовых территорий, спортивных площадок, улучшить внешний облик городов и сел.

**ООО «База строительных изделий», г. Кыштым**

ООО «База строительных изделий» на рынке с 1990-х годов. Занимается производством и реализацией газобетонного блока автоклавного твердения, бетона, ЖБИ и сопутствующих материалов. Блок выпускается как для малоэтажного строительства, так и для высотных строений на каркасной основе.

На территории предприятия имеется аттестованная производственная лаборатория, в которой проверяется качество продукции и входящих сырьевых материалов. Заказчиками предприятия являются крупные застройщики, работающие на территории УрФО, ХМАО, ЯНАО.



ООО «Союзлифтмаш» г. Копейск

«Строительный комплекс», г. Магнитогорск



ООО «Подъемник» г. Магнитогорск

ООО «База строительных изделий», г. Кыштым





*«За лучший реализованный проект в сфере  
промышленного строительства»*

**ОАО «Ашинский металлургический  
завод», Листопрокатный цех №1**

**ЗАКАЗЧИК-ЗАСТРОЙЩИК**

– ОАО «Ашинский металлургический завод»;

**ИНВЕТОР**

– «ALTA» Чехия,

**ГЕНЕРАЛЬНЫЙ ПРОЕКТИРОВЩИК**

– ОАО «Магнитогорский Гипромез»,

**ГЕНЕРАЛЬНЫЙ ПОДРЯДЧИК**

– ЗАО «Востокметаллургмонтаж-1».

Строительный объем при реконструкции Листопрокатного цеха №1 составил 350 тысяч кубометров, монолитных железобетонных конструкций – 45 тысяч кубометров, металлоконструкций – 5500 тонн. Было смонтировано технологическое оборудование объемом 5112 тонн, протяженность кабельной продукции составила 250 километров.

Понижение грунтовых вод на период строительства с -1,м до -10 метров от поверхности земли было выполнено путем устройства сети скважин с погруженными насосами.

Были произведены защита фундаментов под оборудование железобетонной «рубашкой» с гидроизоляцией из стального листа, изменение каркаса действующего цеха путем вывешивания колонн на вновь смонтированные балки без остановки действующего производства.

Монтаж подкрановых подстропильных ферм на высокопрочных болтах, состоящих из трех частей каждая с использованием двух временных опор на пролет (вес фермы – 117 тонн, пролет – 39 м.) был проведен и помощью технологии монтажа, расчета и изготовления временных опор, выполненных специалистами ЗАО «ВММ-1». Устройство части фундаментов под оборудование и электротехнических помещений внутри действующего цеха было выполнено без остановки производства.

Контрольная и укрупненная сборка основных элементов узлов и оборудования на заводе изготовителя происходила при участии специалистов «ВММ-1» для соответствия отправочных марок технологии монтажа и возможностям грузоподъемной техники.

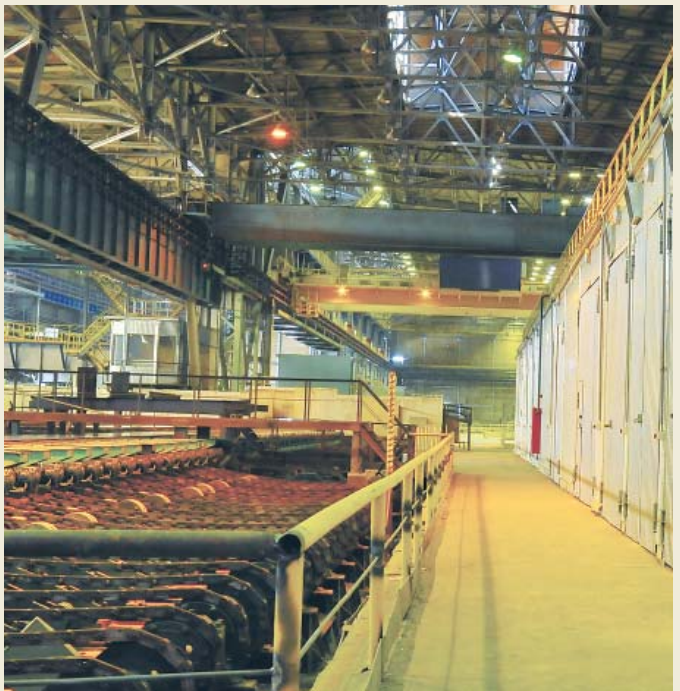
Производство монтажа оборудования осуществлялось крупными узлами двумя мостовыми кранами с использованием траверс, запроектированных и изготовленных в «ВММ-1». Перевозка узлов оборудования по строительной площадке к месту монтажа прошла с использованием многоосных автоприцепов грузоподъемностью 120 тонн.

Монтаж загрузочно-разгрузочного устройства весом 130 тонн производился двумя автокранами грузоподъемностью 90 и 200 тонн. Работы, выполненные ЗАО «ВММ-1» на Ашинском металлургическом заводе позволят заводу выйти на более высокие показатели не только по себестоимости, но и по производительности и качеству листа.

ЗАО ВММ-1 основано в 1942 году, включает пять генеральных строительного-монтажных комплексов. Стабильное выполнение СМР составляет 1866636000 рублей, стабильная численность предприятия – 900 человек.

За период 2012–2013 годов «ВММ-1» смонтировано 28000 тонн металлоконструкций и нестандартного оборудования. Произведено и смонтировано 37200 тонн металлоконструкций и нестандартного оборудования, изготовлено 16000 тонн сварной балки.





*«За лучший реализованный проект в сфере  
промышленного строительства»*

**Сервисная станция MAN «СТО Молния», Сосновский район, Челябинская область  
Заказчик — ООО «СТО Молния-комплект».**

Уникальность станции в оснащении оборудованием для проведения полного цикла ремонтных работ грузового автотранспорта, полуприцепов и автобусов. Высокотехнологичный объект был возведен в рекордные сроки». Сроки строительства сервисной станции MAN — январь 2012 — июль 2013 года. Общая площадь — 5,5 тысяч квадратных метров, позволяет принимать до 50 единиц техники. Все оборудование представлено в единственном экземпляре и не имеет аналогов в регионе.

**ОАО «ЧЦЗ» «Физико-химическая лаборатория», г. Челябинск.  
Застройщик — ОАО «Челябинский Цинковый Завод».**

При реализации проекта было применено новейшее технологическое оборудование и технологические системы: установка автоматической нейтрализации и очистки отработанных растворов и стоков с системой обезвоживания шлама; рентгено-флуоресцентный спектрометр Rigaki, ионный хроматограф, система микроволнового разложения проб, автоматические титратоны. По своей оснащенности и условиям труда персонала эта лаборатория — одна из лучших заводских лабораторий в стране.

В новой лаборатории предусмотрено все для улучшения условий труда лаборантов: просторные помещения для выполнения анализов, новая эргономичная мебель, аварийные души. Отработанные растворы и стоки утилизируются в установке автоматической нейтрализации и очистки с системой обезвоживания шлама. Система централизованного кондиционирования и приточной вентиляции позволяет соблюдать температурный режим.



**Сервисная станция MAN «СТО Молния»,  
Сосновский район, Челябинская область**



**ОАО «ЧЦЗ» «Физико-химическая  
лаборатория», г. Челябинск.**



*«Лучшая подрядная организация» в сфере сантехнических работ***ООО «Сантехкомфорт-сервис»,  
г. Челябинск**

Предприятие работает на строительном рынке с 1999 года и выполняет Подрядные работы по монтажу систем отопления, водоснабжения, канализации, вентиляции, дымоудаления, автоматического пожаротушения на домах 97-й, 121-й серий и высотных каркасно-монолитных домах, на объектах промышленности и соцкультбыта. В структуре предприятия работает 74 человека.

ООО «Сантехкомфорт-сервис» имеет свой цех по изготовлению монтажных заготовок любой сложности, бригадные домики, автотранспорт. Комплектация объектов материальными ресурсами осуществляется самостоятельно. Поставка и монтаж оборудования осуществляются в строгом соответствии с проектной и нормативной документацией, в соответствии с графиком производства работ. Все оборудование работает стабильно.

Предприятием были смонтированы сантехнические системы на таких объектах, как ТРК «Родник», Ледовый дворец «Уральская молния», ТРК «Горки», многофункциональный спортивный комплекс с парковкой по ул. Энгельса, Гранд-отель «ВИДГОФ» медицинский центр «FAMILIA».



## УЧАСТНИК НОМИНАЦИИ:

**ООО «Южуралсантехмонтаж- 2», г. Челябинск**

ООО «Южуралсантехмонтаж-2» выполняет полный комплекс работ по монтажу и наладке систем отопления, теплоснабжения, водопровода и канализации, вентиляции и кондиционирования воздуха. Высокая квалификации позволяет специалистам предприятия осуществлять монтаж технологических трубопроводов, систем пожаротушения и дымоудаления, связи, автоматизации систем отопления, вентиляции и кондиционирования насосных установок с частотными приводами любой степени сложности.

ООО «Южуралсантехмонтаж-2» может выступать в качестве генерального подрядчика на строительстве жилых домов, крупных общественных и промышленных зданий. В последнее время специалисты предприятия выполняют большой объем работ на строительстве жилого малоэтажного микрорайона «Славино».





*«Лучшая подрядная организация в сфере  
общественных работ»*

**ЗАО «Спецмонтаж-Запад»,  
Челябинский филиал**



ЗАО «Спецмонтаж-Запад» участвовало в возведении комплекса из 22-этажных жилых домов по улице Лесопарковая в Челябинске, объединенных одноэтажной вставкой. На 22-м этаже комплекса выполнены работы по размещению квартир с террасами.

Предприятие выполнило сложную реконструкцию существующего производственного здания под 3-х секционный восьмизэтажный жилой дом с помещениями общественного назначения. Здание производственного корпуса было выполнено в железобетонном каркасе. В процессе реконструкции выполнено устройство дополнительного перекрытия в уровне второго этажа и надстройка здания, а со стороны фасадов смонтированы балконы и лоджии. В первом и втором этажах размещаются помещения общественного назначения. На остальных этажах размещаются квартиры с высотой потолка в 3,5 метра.

На базе предприятия внедрена уникальная технология с монтажом круглых, сборных, двухъярусных железобетонных колонн. «Вылитые» в стеклопластиковой опалубке колонны, диаметром 300 миллиметров позволяют сэкономить до 25 процентов бетона по сравнению с обычными прямоугольными колоннами. Они идеально вписываются в межквартирные перегородки, не съедая полезной площади, эстетично смотрятся в больших помещениях.





#### **ООО СК «Тяжстрой», г. Челябинск**

За семнадцать лет существования «Тяжстрой» заработал хорошую репутацию среди заказчиков, как генеральный подрядчик на выполнении свайных работ. Объемы работ по забивным сваям с 2011 года ежегодно увеличиваются на 10–15 процентов. Постоянно проводится модернизация оборудования. В 2014 году закуплена буровая гидравлическая машина, что позволяет производить буронабивные работы глубиной до 24 метров с заходом в скалу. Использование безвибрационного метода статического вдавливания сваи обеспечивает высокую производительность, точность погружения свай, отсутствие шума, вибраций, загрязнения воздуха.

Разработана технология усиления существующих фундаментов мелкого заложения при реконструкции реставрации памятников архитектуры, с применением статически вдавливаемых свай.

На территории производственной базы находится цех по производству каркасов под буронабивные сваи различной длины и диаметра. Производится изготовление железобетонных пригрузов для сваевдавливающих установок. Автопарк регулярно обновляется и на 60 процентов состоит из техники производства 2012–2014 годов.



#### **ООО «АльфаСтрой», г. Челябинск**

Предприятие изыскивает внутренние резервы для обеспечения минимальных сроков и максимального качества строительства. При необходимости принимает на себя решения по улучшению конструктива здания, привлекая специалистов проектного института.

При строительстве применяются только новые материалы, обращается внимание на современную и удобную организацию балконного пространства, эргономичность лестничных клеток и помещений общего назначения. Современные стеклопакеты и ограждающие конструкции не дадут улечься теплу.

Предприятие выступало в роли генподрядчика на строительстве микрорайона в границах улиц Бр. Кашириных – Молодогвардейцев – Чичерина – реки Миасс в Челябинске.



#### **ООО «Кирпичное домостроение», г. Челябинск**

На сегодняшний день ООО «Кирпичное домостроение» является одним из успешных франчайзи Группы компаний «Стронекс» по общестроительным работам. Компания специализируется на кирпичном и монолитно-каркасном домостроении. С 2005 года силами предприятия возведено более двух десятков домов, более 150 тысяч квадратных метров.

Современные технологии и оборудование позволяют построить монолитный дом за полгода, что сравнимо с технологией сборного домостроения. На предприятии работают опалубочные системы от лучших мировых производителей, в частности опалубочные системы компании «Doka». При строительстве используются краны известной немецкой компании «Liebherr» со скоростью перемещения груза и движения стрелы в три раза больше, чем в других компаниях, бетононасос Cifa с длиной стрелы 52 метра, а также несколько бетононасосов с длиной стрелы 42 метра.

#### **ООО «АВАНТА», г. Челябинск**

Предприятие образовано в 2009 году, выполняет функции генподрядчика и весь комплекс строительно-монтажных работ. «Аванта» принимала участие в строительстве: парка офисов «Золотое кольцо», торгового комплекса «Западный луч», объектов Минобороны в Трехгорном, реконструкция, реабилитационного центра ФСБ в Кургане и других объектов.





*«Лучшая подрядная организация в сфере  
отделочных внутренних работ»*

**ООО «Аванта», г. Челябинск**



Предприятие образовано в 2000 году, принимало участие в строительстве: парка офисов «Золотое кольцо», торгового комплекса «Западный луч», объектов Минобороны в Трехгорном, реконструкция, реабилитационного центра ФСБ в Кургане и других объектов.

В работе активно используются передовые технологии: декорирование помещений при помощи мозаики; создание фактурных поверхностей с использованием декоративных штукатурок и художественных росписей; отделка поверхностей натуральным и искусственным камнем; устройство полусухих стяжек и сборных оснований полов.

УЧАСТНИКИ НОМИНАЦИИ

**ООО «СтройГрад», г. Челябинск**

Ежегодный объем выполняемых работ – около 30 секций строящихся жилых домов 97-й серии, отделка кирпичных домов по индивидуальным объектам, магазинов, офисов. На все выполненные работы ООО «СтройГрад» представляет гарантию 5 лет.

Предприятие внедряет новые технологии, современные материалы, строительные машины и механизмы. Это позволяет сокращать сроки строительства. Приобретается новая техника и автотранспорт, что позволяет снижать трудозатраты и увеличивать производительность труда, повышать качество строительства. Руководители предприятия большое внимание уделяют подготовке кадров: встречаются со студентами училищ, охотно принимают молодых людей на практику, для выпускников предоставляются рабочие места.

**ООО «Отделочные работы в строительстве». г. Челябинск**

Предприятие создано в 2003 году и является одним из успешных франчайзи Группы компаний «Стронекс». Компания выполняет весь комплекс внутренних и наружных отделочных работ. Общая численность рабочих составляет 60 человек. Одним из первых предприятие применило технологию навесных вентилируемых фасадов. Специалисты компании освоили технологию монтажа аквапанелей «Knauf», технологию «мокрого фасада». С 2005 года организация использует финские краски, сначала это были акриловые краски, а недавно перешли на фасадные водорастворимые краски. Все процессы полностью автоматизированы. Используются штукатурные станции PFT, пневмотранспортные установки, подающие смеси на этаж, заливка полов осуществляется при помощи проточного миксера НМ 202 и транспортного насоса ZP3.



*«Лучшая подрядная организация в сфере вентиляционных работ»***ООО «Инженерно-коммерческое предприятие «Никас», г. Челябинск**

ИКП «НИКАС» было учреждено в сентябре 1991 года. По мере роста из его структуры были выделены дочерние предприятия; инженерное предприятие «НИКАС-ЭВМ», инженерно-монтажное предприятие ООО ИМП «АКВЕС», ООО «ТОМИР».

Инженерное предприятие «НИКАС-ЭВМ» работает в сфере компьютерных технологий. Инженерно-монтажное предприятие ООО ИМП «АКВЕС», осуществляет услуги по проектированию, поставке оборудования и материалов, монтажу внутренних систем отопления, холодного и горячего водоснабжения, водоотведения и пылеудаления, котельных с использованием всего спектра оборудования. ООО «ТОМИР» производит вентиляционные короба и сетевое оборудование для систем вентиляции и кондиционирования, промышленные воздухонагреватели ВТР.

Реализованы проекты по созданию микроклимата на таких объектах, как здание железнодорожного и пригородного вокзала в Челябинске, гостиница «Виктория», офисы «Мизар», здание администрации области, Троицкий завод минераловатных плит. ООО «НИКАС» выполнило работы, связанные с созданием Российского комплекса по уничтожению химического оружия вблизи г. Щучье. С 2014 года предприятие выполняет работы по монтажу систем вентиляции на объекте «Ракетный завод» в г. Киров.

Предприятие сертифицировано по системе менеджмента качества согласно стандарту ГОСТ Р 9001-2001. Специалисты предприятия выполнили работы по проектированию и монтажу систем кондиционирования, вентиляции и автоматизации на «Высоте-239», Первоуральском трубном заводе.

В 2013 году в рамках соглашения РФы и Канады предприятие выполнило работы по устройству внутренних инженерных сетей на объектах ФГУП «ПО «МАЯК». ООО ИПК «НИКАС» имеет лицензии управления ФСБ России по Челябинской области, Федеральной службы по экологическому, технологическому и атомному надзору. С 2014 года «НИКАС» выполняет работы по монтажу систем вентиляции на объекте «Ракетный завод» в г. Киров.

**УЧАСТНИКИ НОМИНАЦИИ****ООО «Южурлсантехмонтаж – 2», г. Челябинск**

Основные виды деятельности: производство сантехнических и вентиляционных работ.

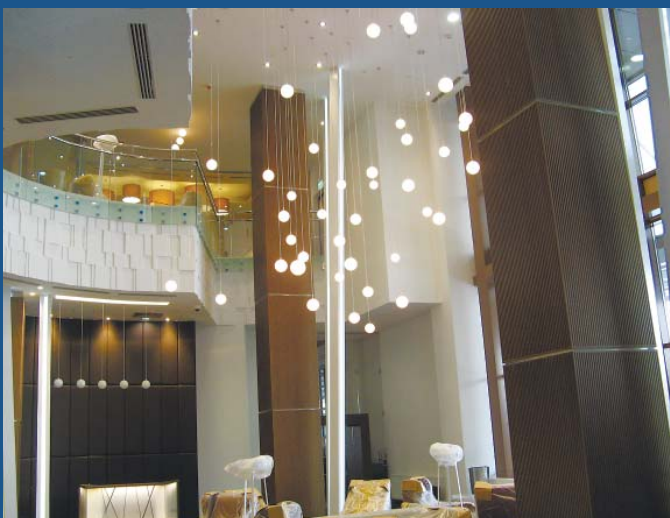
ООО «Южурлсантехмонтаж-2» выполняет полный комплекс работ по монтажу и наладке систем отопления, теплоснабжения, водопровода и канализации, вентиляции и кондиционирования воздуха. Высокая квалификация позволяет специалистам предприятия осуществлять монтаж технологических трубопроводов, систем пожаротушения и дымоудаления, связи, автоматизации систем отопления, вентиляции и кондиционирования насосных установок с частотными приводами любой степени сложности.

ООО «Южурлсантехмонтаж-2» может выступать в качестве генерального подрядчика на строительстве жилых домов, крупных общественных и промышленных зданий.



*«Лучшая подрядная организация в сфере  
электромонтажных внутренних работ»*

**ООО «Южуралэлектромонтаж-3»,  
г. Челябинск**



Основные направления деятельности: выполнение электромонтажных работ, выполнение работ по монтажу слаботочных устройств.

Предприятие образовано в 1972 году в составе треста «Южуралэлектромонтаж», как специализированное подразделение по монтажу электрооборудования и электроосвещения на объектах жилья и соцкультбыта.

В Челябинске с участием предприятия введены в эксплуатацию жилые дома в микрорайонах северо-запада и Первого озера, цирк, драмтеатр, Торговый центр, школы, детские сады, трансформаторные и тяговые подстанции, контактные линии троллейбуса.

Специалисты предприятия принимали участие в строительстве олимпийски объектов в Москве, на космодроме Байконур, на металлургическом заводе в Нигерии.

В настоящее время ООО «Южуралэлектромонтаж-3» представляет собой производственную структуру для выполнения полного цикла электромонтажных работ: инженерная подготовка-комплектация-монтаж-наладка. Производятся электромонтажные работы на объектах жилищного, производственного и социального назначения. В 2013 году выполнен полный комплекс электромонтажных работ при строительстве гостиницы «Redisson Blu» в Челябинске. На этом объекте в соответствии с европейскими требованиями выполнен большой объем по монтажу новейшего энергосберегающего электрооборудования фирмы «Siemens», коммутационные работы.

Коллектив неоднократно признавался лауреатом конкурса «Строитель года», как лучшая субподрядная организация.

Деятельность предприятия основана на выполнении по договорам подряда комплекса электромонтажных работ: проектирование; комплектация; изготовление нестандартного оборудования, устройство сетей электроснабжения напряжением до 330 кВ; монтаж распределительных и трансформаторных подстанций до 330 кВ; монтаж силового и осветительного электрооборудования жилых объектов и общественных зданий; монтаж внешних и внутренних сетей радиодиффузии, телефонизации, домофона, ВСКПТ.

Производственная база состоит из мастерской электромонтажных заготовок площадью 720 квадратных метров, оснащенной более чем 40 единицами станочного оборудования, на ней изготавливаются любые монтажные заготовки, конструкции и нестандартное оборудование. Имеется теплое складское хозяйство площадью 600 квадратных метров, теплый гараж для размещения 27 единиц автомобилей и спецтехники. В административном корпусе размещены офисы монтажных участков, группы комплектации, кабинеты обучения и охраны труда, бытовые помещения. Рабочие монтажной зоны обеспечены специализированным электроинструментом, установкой алмазного бурения, лазерными уровнями, средствами механизации, спецодеждой.

**ООО «УРАЛЭНЕРГО», г. Челябинск**

С момента образования – 2009 года, ООО «УРАЛЭНЕРГО» прочно закрепилось на строительном рынке. Основные направления деятельности: работы по устройству наружных систем электроснабжения, монтаж внутренних систем электроснабжения и освещения жилых, промышленных и общественных зданий, монтаж электрооборудования технологических установок, пусконаладочные работы, инжиниринговое сопровождение собственной проектной документации и разработанной другими организациями, комплексная поставка электротехнического оборудования.

Объем годовой работы вырос в сравнении с 2009 годом в 7 раз.

В компании имеется производственная база, на которой изготавливаются и собираются необходимые для выполнения работ изделия и конструкции, в связи с этим сокращаются сроки выполнения работ. Своя измерительная лаборатория позволяет проводить все необходимые испытания. Специалисты компании по заданию заказчика могут разработать проекты от дизайна освещения объектов до реконструкции систем электроснабжения промышленных предприятий. Предприятие занимается активным продвижением современных энергосберегающих технологий, современных материалов и способов монтажа оборудования.

**ООО «Южуралэлектромонтаж», г. Магнитогорск**

Предприятие создано в 1929 году для работ на Магнитогорском металлургическом комбинате. Правда сегодня, в связи со спадом промышленного строительства 90 процентов объема работ выполняет за пределами Магнитогорска. В том году специалисты «Южуралэлектромонтажа», работали в шести российских городах одновременно.

В городе Балаково предприятие выиграло тендер на участие в строительстве сортового завода, на котором освоили около 250 миллионов рублей, а для предприятия такого профиля – очень большой объем. Специалисты «Южуралэлектромонтаж» участвовали в реконструкции Ашинского металлургического завода, работают на объектах компании «Фортум» в Челябинске. В общем объеме производства жилье и гражданское строительство занимают пять процентов.

На предприятии есть пуско-наладочный участок, сохранены станочный парк и производственные площади, автотранспортный участок, что помогает внедрению новых технологий и видов кабеля, кабеленесущих конструкций которые требуют новой оснастки, Она изготавливается на предприятии. традиционно здесь уделяется внимание обучению новым методам монтажа.



**ООО «УРАЛЭНЕРГО», г. Челябинск**

**ООО «Южуралэлектромонтаж», г. Магнитогорск**





*«Лучшая подрядная организация в сфере монтажа и пуско-наладки  
подъемно-транспортного и лифтового оборудования»*

**ООО Южно-Уральское дочернее  
общество «Союзлифтмонтаж»,  
г. Челябинск**



Предприятие более 35 лет осуществляет деятельность на территории Челябинской и Курганской областей. Это крупнейшее специализированное лифтовое предприятие на территории региона. Осуществляет: поставку, подбор и проектирование, монтаж и наладку, техническое обслуживание, диспетчеризацию лифтового оборудования; обучение персонала.

В 2013 году предприятием смонтировано 379 лифтов или 41,2 процента всех лифтов, смонтированных в Челябинской области за год. «Союзлифтмонтаж» выполняет поставку и установку лифтов и эскалаторов, как в жилых домах, так и в офисных, промышленных и административных зданиях, в торгово-развлекательных комплексах, в вокзалах и аэропортах.

«Союзлифтмонтаж» является официальным представителем финского производителя лифтового и эскалаторного оборудования, известного под торговой маркой «KONE». Предприятие предлагает лифты и подъемники для перевозки людей с ограниченными физическими возможностями,

Многолетний опыт и профессионализм помогают выполнять работы в установленные сроки, с хорошим качеством.

**ООО «Лифт», г. Магнитогорск**

За последние пять лет предприятием заменено и смонтировано более 350 лифтов. Производится монтаж лифтов разной этажности: от подъемника в 50 килограммов до многотонного лифта. Все лифты антивандальные, энергоэффективные, они обеспечивают экономное потребление электроэнергии, т. к. используются микропроцессорные станции управления, частотные преобразователи для питания электродвигателей, энергосберегающие лампы для освещения кабин и лифтов.

Лифты рассчитаны на пользователей с ограниченными возможностями, в кабинах установлены речевые информаторы и кнопки управления с азбукой Брайля.

ООО «Лифт» - социально ответственный бизнес. Здесь уверены – если ты работаешь в городе, помогай ему, социальная нагрузка должна быть обязательной.





**ООО «Аванта», г. Челябинск**

Это предприятие малого бизнеса занимает 25 процента рынка в своем сегменте. Основные направления деятельности: поставка, монтаж, пуско-наладочные работы пускового оборудования, монтаж сетей слаботочной связи, монтаж электрических сетей. Большое внимание уделяется контролю качества: работает внутренний, входной, операционный, лабораторный, геодезический и приемочный контроль.

Работает цех подготовки производства, в котором выполняются сварочные, слесарные, монтажные работы, подготовка изделий и конструкций для монтажа подъемно-транспортного оборудования. Имеется собственный автопарк.

**ООО «Антарес», г. Челябинск**

ООО «Антарес» выполняет монтаж (модернизация, замена) подъемно-транспортного оборудования. В 2013 году специалистами предприятия были выполнены поставка и монтаж более 6-ти лифтов в строящихся жилых домах Челябинска. Предприятие постоянно увеличивает объемы работ по монтажу, модернизации и техническому обслуживанию лифтов, участвует в федеральных и городских программах по капитальному ремонту лифтов.

ООО «Антарес» обладает всеми необходимыми разрешениями и сертификатами на монтаж и обслуживание лифтов, на предприятии внедрена система менеджмента качества ИСО 9001.

Специалисты предприятия обладают техническими навыками и большим опытом для максимально эффективного выполнения работ, обеспечены необходимым оборудованием.



ООО «Антарес», г. Челябинск



ООО «Аванта», г. Челябинск

*«Лучшая подрядная организация в сфере фасадных работ»***ЗАО «Позитив-Строй», г. Челябинск**

Предприятие работает на рынке навесных вентилируемых фасадов с 2011 года. Выполнены работы на строительстве многоэтажного жилого комплекса по улице Лесопарковой в Челябинске. Архитектура и монтаж на большой высоте выдвигали дополнительные требования к безопасности, повышали сложность выполнения фасадных работ. С этими задачами предприятие справилось. Удалось соответствовать и жестким требованиям к профессионализму подрядчика, к качеству и оптимальности заложенных решений. Вид облицовки: металлокассеты стальные, откосы и парапет из оцинкованной, окрашенной стали, керамогранит (цоколь), натуральный камень

При строительстве были применены фиброцементные панели «Латонит», откосы и парапет выполнены из оцинкованной, окрашенной стали, перфорированные панели из оцинкованной, окрашенной стали.

Эскизный проект 16-этажного жилого дома по ул. С. Кривой, разработанный архитекторами, «Позитив-Строй» занял второе место на Всероссийском конкурсе «АРТ-ПОЛИС». Специалистам предприятия удается реализовывать сложные архитектурные проекты, сочетая в фасадах материалы различных фактур и, применяя две основные технологии: системы штукатурных и навесных вентилируемых фасадов



## УЧАСТНИК НОМИНАЦИИ

**ООО «Отделочные работы в строительстве», г. Челябинск**

Предприятие создано в 2003 году и является одним из успешных франчайзи Группы компаний «Стронекс». Одним из первых стало работать с технологией навесных вентилируемых фасадов. Первый объект такого рода в Челябинске – 16-этажный жилой дом в комплексе «Кировский». Для этого обучили бригаду рабочих. Выполняются работы по технологии «мокрого фасада», специалисты компании освоили технологию монтажа аквапанелей «Knauf». Этот материал используется в качестве вентилируемых фасадов с любыми внешними покрытиями, например, это может быть декоративная крошка или камень. Технология в основном используется в индивидуальном строительстве. Регулярно повышается мастерство специалистов в учебных центрах разработчиков данных систем с получением сертификата.

Так специалисты предприятия прошли обучение по устройству вентилируемого фасада (О.С.Т.-Групп), работам с мокрым фасадом (CERECIT), новинкам в работе с декоративной штукатуркой (FININTERCOM).



*«Лучшая подрядная организация в сфере дорожного хозяйства»*

**ООО «Дорстройтех-лизинг»,  
г. Челябинск**

Основные направления деятельности: строительство и капитальный ремонт автомобильных дорог.

На рынке дорожного строительства предприятие работает с 2003 года. Выполняет весь спектр необходимых работ с использованием современных строительных материалов и технологий, на высокопроизводительной отечественной и импортной технике.

Имея собственную производственную и ремонтную базу, асфальтобетонное газифицированное производство, битумоплавильное хранилище, парк современного автотранспорта и дорожно-строительной техники предприятие успешно выполняет задачи по строительству автомобильных дорог в области и городе Челябинске.

К примеру, в новом микрорайоне Парковый построены: Краснопольский проспект, улица Харриса Юсупова, Генерала Мартынова, закончено строительство Университетской набережной от улиц Чичерина до Молодогвардейцев протяженностью 1,5 километра, улицы 250 лет Челябинска от улицы С.Юлаева до проспекта Королева протяженностью 450 метров. В комплекс работ входили: работы по устройству ливневой канализации, путевого дренажа использовались высокотехнологичные материалы – пластиковые трубы «Прага». Выполнен большой объем работ по реконструкции Комсомольской площади.

Работы выполнены в соответствии с проектной документацией, с соблюдением действующих норм и правил.



*«Лучшая подрядная организация в сфере дорожного хозяйства»*



**ЗАО «ЮЖУРАЛАВТОБАН», г. Магнитогорск**

Основные направления деятельности: строительство и ремонт автомобильных дорог, производство асфальтобетонных смесей, производство металлоконструкций. На конкурс предприятие представило такие объекты, как строительство улиц Линейной, Индивидуальной, Шагольской, Березовой в новых микрорайонах Челябинска.

ЗАО «ЮЖУРАЛАВТОБАН», созданное в 1995 году ОАО «Магнитогорский металлургический комбинат» при поддержке администрации и Главного управления дорожного хозяйства Челябинской области, сферой своей деятельности избрало строительство автомобильных дорог и производство стальных ограждений.

За всё время работы «Южуралавтобан» зарекомендовал себя как надёжный и ответственный партнёр и уже имеет богатый опыт работы с отечественными и зарубежными заказчиками.

**Филиал УММК ЗАО «Уралмостстрой», г. Челябинск**

Предприятие осуществляет полный комплекс работ по строительству и ремонту автомобильных дорог, производству асфальтобетонных смесей, металлоконструкций и деформационных швов. Использование передовых технологий наряду с мощным кадровым потенциалом позволяет активно участвовать в реорганизации транспортной структуры в Уральском регионе.

Об этом говорит строительство транспортной развязки на пересечении ул. Университетская набережная и ул. Худякова в Челябинске, модернизация ул. Худякова. Для строительства первой очереди при устройстве насыпи земляного полотна: снято 17833 кубометра растительного слоя грунта, за полтора месяца завезено 297000 кубометра инертных материалов из трех карьеров. Работы велись в три смены, было задействовано до 80 самосвалов и 8 катков в смену.

Для устройства временного проезда по тощому бетону площадью 10 100 квадратных метров применено 5891 тонна щебня, 810 тонн песка, 3655 кубометров тощего бетона.

Для устройства постоянного проезда площадью 44000 квадратных метров применены: щебень разных фракций в объеме 15711 тонн, горячий черный щебень – 2231 тонна, горячая пористая крупнозернистая смесь – 5980 тонн, горячая пористая мелкозернистая смесь – 4218 тонн.

# Лучший испытатель

У строителей Южного Урала прошел новый профессиональный конкурс.

Это смотр строительных лабораторий и испытательных центров «За лучшие достижения в области испытаний – 2014». Проводился он «Саморегулируемой организацией Союз строительных компаний Урала и Сибири» при поддержке Министерства строительства, инфраструктуры и дорожного хозяйства Челябинской области, Челябинского межрегионального Союза строителей.



Основными задачами смотра являлись: привлечение внимания руководителей строительных организаций-членов партнерства к необходимости повышения уровня и качества результатов проводимых испытаний; выявления наиболее эффективно работающих строительных лабораторий и распространение их профессионального опыта; пропаганды достижений в области испытаний и обеспечении качества результатов испытаний.

В смотре приняли участие строительные лаборатории и испытательные центры независимо от форм собственности, предоставляющие услуги по испытаниям в соответствии с приложением к свидетельству об оценке состояния измерений и (или) аттестата об аккредитации, в соответствии с требованиями ГОСТ Р ИСО/МЭК 17025–2009.

После сбора заявок конкурсная комиссия утвердила график осмотра и оценки строительных лабораторий и испытательных центров, и с 16 мая приступила к работе.

Важным для оценки конкурсантов, по мнению конкурсной комиссии, являлось наличие у них нормативных документов в области испытаний, наличие и состояние исполнительной документации в лаборатории, наличие по месту осуществления деятельности помещений, испытательного оборудования, средств измерений и стандартных образцов.

В состав конкурсной комиссии вошли представители саморегулируемой организации, Южно-Уральского государственного университета (НИУ), Управления регионального государственного строительного надзора Министерства строительства, инфраструктуры и дорожного хозяйства Челябинской области,



ООО «УралНИИСтром», ООО «Инж-стройпроект» и ряда других организаций.

Заявки на участие в конкурсе подали 15 лабораторий и испытательных центров из Челябинска и Магнитогорска.

Дипломами победителя смотря-конкурса строительных лабораторий и испытательных центров «За лучшие достижения в области испытаний (измерений)-2014» награждены:

- Испытательная лаборатория «Стройприбор» ООО КТБ «Стройприбор»;

- Производственно-строительная лаборатория Мостоотряда-16 – филиала ЗАО «Уралмостстрой»;

- Дорожная лаборатория ЗАО «Уралмостстрой»;

- Центральная строительная лаборатория ООО Трест «Магнитострой»;

- Испытательный центр ООО «УралНИИСтром».

Дополнительно победителям были вручены ценные подарки.

За активное участие в смотре-конкурсе Исполнительная дирекция НП СРО «ССК УрСиб» отметила коллективы:

- Испытательной лаборатории ФГБОУ ВПО ЮУрГУ (НИУ);

- Испытательной лаборатории «Строительство» ФГБОУ ВПО ЮУрГУ (НИУ);

- Строительной лаборатории ООО «СИЛ»;

- Строительной лаборатории ООО «Сота»;

- Заводской лаборатории ЗАО «Бетотек»;

- Заводской лаборатории ООО «КСМИ»;

- Заводской лаборатории ООО «Символбетон»;

- Заводской лаборатории ЗАО «Строительный комплекс ММК»;

- Строительной лаборатории ООО «УСК-9»;

- Лаборатории неразрушающего контроля ООО НПО «Надёжность».





некоммерческое партнерство  
**саморегулируемая организация**  
**СОЮЗ СТРОИТЕЛЬНЫХ КОМПАНИЙ**  
Урала и Сибири

## Цели деятельности:

- предупреждение причинения вреда жизни и здоровью, вследствие недостатков работ;
- предупреждение причинения вреда имуществу, вследствие недостатков работ;
- повышения качества строительства;
- разработка стандартов саморегулируемой организации.

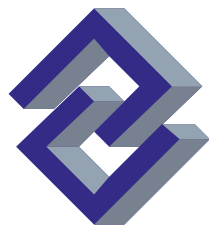
В Челябинске  
членами партнёрства **80%**  
возводится **ЖИЛЫХ ДОМОВ**



**850**  
организаций

Крупнейшее на Урале  
партнёрство объединяет  
в Челябинской, Курганской  
и Кемеровской областях





**ЧЕЛЯБИНСКИЙ  
МЕЖРЕГИОНАЛЬНЫЙ  
СОЮЗ СТРОИТЕЛЕЙ**

## **ИНИЦИАТИВА • ПОИСК • РЕЗУЛЬТАТ**

### **Направления работы**

- Создание положительного имиджа предприятий строительной отрасли;
- Решение актуальных проблем отрасли и отдельных предприятий;
- Координация действий по развитию строительной отрасли;
- Наградная деятельность;
- Аналитическое и информационное обеспечение предприятий – членов Союза;
- Сотрудничество с другими общественными организациями.



**Консолидация действий  
всех предприятий  
строительного комплекса  
и смежных отраслей региона  
дает ощутимый результат**

**454091, г. Челябинск, ул. Елькина, 84**

**Тел/факс: (351) 283-08-43, 280-41-14**

**Электронная почта: [chmss74@gmail.ru](mailto:chmss74@gmail.ru). Сайт: [www.souzstroy74.ru](http://www.souzstroy74.ru)**